



**የኢትዮጵያ ፌዴራላዊ ዲሞክራሲያዊ ሪፑብሊክ  
የሠራተኛና ማህበራዊ ጉዳይ ሚኒስቴር**

---

**ብሔራዊ የማህበረሰብ እንክብካቤ ጥምረቶች  
ስትራቴጂክ ማዕቀፍ**

**የካቲት 2011 ዓ.ም  
አዲስ አበባ**

**ማ ው ጫ**

የቁልፍ ቃላት/ሐረጎች ፍቺ ..... ii

1. መግቢያ ..... 1

2. ራዕይና ተልዕኮ..... 4

    2.1. ራዕይ..... 4

    2.2. ተልዕኮ..... 4

3. ግብ፣ ዓላማዎችና መርሆዎች ..... 5

    3.1. ግብ ..... 5

    3.2. ዓላማዎች..... 5

    3.3. ፡፡የማህበረሰብ እንክብካቤ ጥምረቶች መርሆዎች ..... 5

4. አስተዳደር..... 7

    4.1. የማህበረሰብ እንክብካቤ ጥምረቶች አስተዳደር በቀበሌ ደረጃ..... 7

    4.2. የማህበረሰብ እንክብካቤ ጥምረት አስተዳደር በወረዳ ደረጃ..... 9

    4.3. የማህበረሰብ እንክብካቤ ጥምረት አስተዳደር በዞን ደረጃ..... 10

    4.4. በክልል ደረጃ የሚኖር አስተዳደራዊ ሁኔታ ..... 11

    4.5. በብሔራዊ ደረጃ የሚኖረው አስተዳደራዊ ሁኔታ ..... 12

5. የሕግ ማዕቀፍ ..... 14

6. የተጠቃሚዎች ልዩታና መረጣ ..... 15

7. የአገልግሎት አሰጣጥ ስታንዳርድ ..... 17

8. የአገልግሎቶች አሰጣጥ አስተዳደር ..... 19

9. ቅንጅት ..... 21

10. ሃብት ማሰባሰብና ማስተዳደር ..... 24

11. የተጠቃሚዎች መረጃ አስተዳደር ..... 27

12. ክትትልና ግምገማ ..... 29

**የቁልፍ ቃላት/ሐረጎች ፍቺ**

**ኬዝ ማኔጅመንት:-** የማህበራዊ እንክብካቤ ጥምረቶች አገልግሎት ተጠቃሚ ሆነው ነገር ግን ችግራቸው ሊቀርፍላቸው ያልቻለና ለስጋቶች ይበልጥ ተጋላጭ ለሆኑ ዜጎች የሚደረግ ልዩ የክትትልና አያያዝ ሂደትን የሚያመለክት ነው።

**ህፃን:-** በተባበሩት መንግሥታት ድርጅት የሕፃናት መብቶች ጥበቃ ኮንቬንሽን፣ በአፍሪካ ቻርተር የህፃናት መብቶችና ደህንነትና በኢትዮጵያ ሕግ መሠረት ዕድሜው ከ18 ዓመት በታች የሆነ ሰው ነው።

**የሲቪል ማህበራት ድርጅቶች:-** ራሳቸውን የቻሉና ለትርፍ ያልተቋቋሙ ማህበራት ሆነው ለማህበረሰብ እድገት፣ ለጋራ ጥቅምና ፍላጎት የተቋቋሙ በዋናነት በፖለቲካ፣ በፍትህ፣ በኢኮኖሚ፣ በማህበራዊና ባህላዊ ልማቶች ዙሪያ የሚሰሩ ናቸው። የሲቪል ማህበራት ድርጅቶች በሃገር በቀልና በዓለም አቀፍ ደረጃ የሚገኙ መንግስታዊ ያልሆኑ ድርጅቶች ሲሆኑ አደረጃጀታቸውም እምነትን ወይም ሙያን መሠረት ያደረጉ ሊሆኑ ይችላሉ።

**ማህበረሰብ:-** በራሳቸው ወይም በሌሎች ዘንድ እውቅና ያላቸውና የጋራ የሆኑ ባህላዊ፣ ሀይማኖታዊ ወይም ሌሎች ማህበራዊ መገላጫዎች፣ ፍላጎቶች የሚጋሩና የጋራ ዓላማዎችና ማንነት ያላቸው ቡድኖች ናቸው።

**እጦት:-** የአንድ ጠቃሚ የሆነ ነገር ባለቤት ሳይሆኑ ወይም ሳይጠቀሙ መቅረትን የሚያመለክት ነው። እጦት አንድ ጠቃሚ የሆነን ነገር ከሆነ ሰው መውሰድ /ማሳጣት/ ሊሆን ይችላል። በሌላ በኩል እጦት የገቢ ወይም ሌሎች ሃብቶችን ማጣት ማለት ሲሆን በጥቅሉ በድህነት ውስጥ መኖርን የሚያመለክት ነው። ማጣት በአንፃራዊነት ሲገለፅ የድህነት ማሳያ የሆኑ የገቢ ደረጃና የሃብት መጠን ሁኔታዎችን መሰረት የሚያደርግ ነው።

**አካል ጉዳት:-** እንደ ዓለም የጤና ድርጅት አካል ጉዳት ጥቅል ትርጉም ያለው ሲሆን እንደ እክል /ስነት/፣ የእንቅስቃሴና የተሳትፎ ገደቦችን ይጨምራል። እክል /ስነት/ የአንድን አካል አለመኖር ወይም ቅርፅ መለየት ምክንያት አንድን ተግባር ለማከናወን ውስንነት መኖርን ሲያመለክት፣ የተሳትፎ ገደብ በአንድ የዕለት ተዕለት ህይወት እንቅስቃሴዎች ውስጥ ያለውን የተሳትፎ ገደብ /ውስንነትን/ ያመለክታል።

**ማዕቀፍ:-** እርስ በርሳቸው ተያያዥነትና ትስስር ያላቸው እንዲሁም ተመጋጋቢ የሆኑ ሃሳቦችን ለአንድ ዓላማ ማስፈፀሚያ እንደ መመሪያ የሚያገለግሉ ጭብጦችን አጣምሮ የያዘና እንደ አስፈላጊነቱ ቅርፁን መለዋወጥ ወይም መቀነስና መጨመር የሚቻል አጠቃላይ እይታ ነው።

**ቀበሌ:-** በኢትዮጵያ ታችኛው መንግስታዊ የአስተዳደር ዕርክን ነው።

**ስጋቶች:-** በአንድ የተወሰነ አካባቢ ላይ ሊከሰቱ የሚችሉና ከተከሰቱም በሰዎችና በንብረት ላይ አደጋ የማስከተል አቅም ያላቸው ናቸው።

**የልማታዊ ሴፍቲኔት ፕሮግራም:-** የልማታዊ ሴፍቲኔት ፕሮግራም (PSNP) የኢትዮጵያ

መንግስት ከሚተገብራቸው የማህበራዊ ጥበቃ ፕሮግራሞች አንዱ ነው።

**ማህበራዊ መገለል፡-** ለሁሉም ማህበረሰብ ተደራሽ የሆኑና ለመሰረታዊ ማህበራዊ ትስስር እንዲሁም ለሰብአዊ መብቶች መከበር የጎላ ሚና ያላቸው የተለያዩ መብቶችን፣ እድሎችንና ሀብቶችን የተወሰኑ ግለሰቦች ወይም ቡድኖች በተለያዩ መንገዶች ተጠቃሚ እንዳይሆኑ ወይም እንዳይሳተፉ የማድረግ ሂደት ነው ።

**ማህበራዊ ጥበቃ፡-** በኢትዮጵያ ብሔራዊ የማህበራዊ ጥበቃ ፖሊሲ መሠረት ማህበራዊ ጥበቃ ማለት በመደበኛና መደበኛ ባልሆነ መንገድ ድህነትን፣ የዜጎችን ማህበራዊና ኢኮኖሚያዊ ስጋትና ተጋላጭነትንና መገለልን ለመቀነስ የሚያስችል እርምጃ በመውሰድ ለሁሉም ተደራሽ የሆነ የተመጣጠነ እድገት በማረጋገጥ ላይ የሚያተኩር የማህበራዊ ፖሊሲ ማዕቀፍ ነው። የማህበራዊ ጥበቃ እርምጃዎች ለህፃናትና አዋቂዎች በቂ የኑሮ ደረጃ የማግኘት መብታቸው እንዲሟላ ለማድረግ የሚያግዝ ሲሆን በዋናነትም፡-

- ለድህነት የሚያጋልጡ ስጋቶችንና ተጋላጭነትን መቀነስ፤
- አሁን ያሉበትን የኑሮ ችግር ተጽዕኖ ለመቀነስና
- በድህነት ውስጥ እንዲኖሩ የሚያረጋገጡትን ሁኔታዎችን ለመቀነስ እርምጃዎችን መውሰድ ነው።

**የስነ ልቦናና ማህበራዊ ድጋፍ፡-** የሰዎችን አዕምሯዊ፣ አካላዊ፣ ስሜታዊ፣ ሥነ ልቦናዊና ማህበራዊ ፍላጎቶችን ተደራሽ የማድረግ ቀጣይነት ያለው ሂደት ነው።

**ተጋላጭነት፡-** ለአደጋ ወይም ለጉዳት የመዳረግን ክፍተት ወይም ዕድል የሚያመለክት ቃል ሲሆን መገለጫዎቹም አካላዊ፣ ማህበራዊ፣ ኢኮኖሚያዊ፣ ፖለቲካዊ፣ ባህላዊና ተቋማዊ የሆኑ ጉዳዮችን ያካትታል።

**ተጋላጭ ህፃናት፡-** በኢትዮጵያ ዕድሜአቸው ከ18 ዓመት በታች የሆኑ ህፃናት በህይወት የመኖር፣ እንክብካቤና ጥበቃ የማግኘት ዕድላቸው እንዲሁም ዕድገታቸው በአንድ ወይም በሌላ ሁኔታ ሲስተጓጎልና መብታቸው ሲጓደል የሚያሳይ ሲሆን ከሞላ ጎደል የሚከተሉትን ሊያጠቃልል ይችላል፡-

- አንድ ወይም ሁለቱንም ወላጆቻቸውን ያጡ ህፃናት፤
- ወላጆቻቸው በጠና የታመሙባቸውና ልጆቻቸውን መደገፍ በማይችሉ ቤተሰብ ውስጥ ያሉ ህፃናት፤
- በጎዳና የሚኖሩና የሚሰሩ ህፃናት፤
- እንደ ጉልበት ብዝበዛና ሌሎች ጥቃቶች የተጋለጡ ህፃናት፤
- በሕግ ጥላ ስር ያሉ ጥፋተኛ ህፃናት
- ወሲባዊ ጥቃት የተፈጸመባቸው ህፃናት፤
- አካል ጉዳተኛ ህፃናት፤
- ከቤተሰብ ተለይተው የሚኖሩ ህፃናት፤
- በህገወጥ የህፃናት ዝውውር ተጎጂ የሆኑ ህፃናት።

**ወረዳ፡-** በውስጡ በርካታ ቀበሌዎችን የያዘ መንግስታዊ የአስተዳደር እርከን ነው።

# 1. መግቢያ

በኢትዮጵያ በቅርብ ዓመታት ውስጥ ጠንካራ የምጣኔ ሀብት ዕድገትና ልማት ተመዝግቧል። ይህም የአገሪቱ የድህነት መጠን በእጅጉ እንዲቀንስ አድርጓል። ለዚህ ማሳያም የመሠረተ ልማት ግንባታዎች መሻሻል፣ የመጠጥ ውሃ አቅርቦት፣ መሰረታዊ አገልግሎቶች (ለምሳሌ፡- የጤናና የትምህርት) በመስፋፋታቸው ምክንያት በማህበረሰቡ ሕይወት ላይ አዎንታዊ ለውጥ እንዲኖር አስተዋጽኦ አድርጓል። ባለፉት አስርት ዓመታት ሀገሪቷ ለአደጋ የተጋለጡ ህጻናትና አዋቂዎችን ህይወት ለማሻሻል ወሳኝ እርምጃዎችን ወስዳለች። በዚህም ማኅበራዊ አገልግሎቶችን በመሻሻል፣ የኢኮኖሚ ዕድገትን በማረጋገጥና ድህነትን ለመዋጋት ፖሊሲዎችን በመቅረጽና የተለያዩ እርምጃዎችን በመውሰድ ዜጎችን ከድህነት የማላቀቅ፣ ከድህነት ስጋትና ተጋላጭነት ለመጠበቅና ድጋፍ ለሚያስፈልጋቸው ዜጎች ድጋፍ የማድረግ ተግባራት ተከናውነዋል።

ቀደም ሲል በህብረተሰቡ ዘንድ የነበሩ የተቸገረ ሰው የመርዳት ባህል በአሁኑ ጊዜ በኢትዮጵያ እየተስፋፋና እየተጠናከሩ መጥተው የተለያዩ ማህበረሰብ አቀፍ የመረዳጃ ዘዴዎች እየሆኑ መጥተዋል። ከነዚህም የህፃናት ደህንነት ቡድን፣ የአካል ጉዳተኞች ማህበራት፣ የሪፈራል ኔትዎርክ ቡድኖች፣ የወጣቶች ማህበራት፣ የራስ አገዝ የሴቶች ማህበራት፣ የማህበረሰብ እንክብካቤ ጥምረቶችና ሌሎች ይገኙበታል። እነዚህ አደረጃጀቶች በአገሪቱ ውስጥ በሰፊው እየተስፋፉ የመጡ ሲሆን በማኅበረሰባቸው ውስጥ ለሚገኙ ለድህነትና ለአደጋ ተጋላጭ የሆኑ ዜጎችን ለመደገፍና ለመንከባከብ ግንባር ቀደም ሚና በመጫወት ላይ ይገኛሉ። ይህ በእንዲህ እንዳለ በአሁኑ ጊዜ እነዚህ ቡድኖች ከማኅበራዊ አገልግሎት ሰራተኞች ጋር ተቀናጅተው የተጋላጭ ዜጎችን መብት በመጠበቅና በአገር አቀፍ ደረጃ የማህበራዊ ጥበቃ ስርዓት ግንባታ ላይ መሰረት እየጣሉ ይገኛሉ።

የማህበራዊ ጥበቃ ድህነትንና ተጋላጭነትን ለመቀነስ ዓይነተኛ መሳሪያ እየሆነ በመምጣቱ በዓለም አቀፍ አህጉራዊና ሃገር ዓቀፋዊ ትኩረት እየተሰጠው የመጣ ጉዳይ ሆኗል። ማህበራዊ ጥበቃ በዓለም አቀፍ የሰብአዊ መብት ኮንቬንሽን፣ በዓለም አቀፍ የኢኮኖሚ፣ ማህበራዊና ባህላዊ መብቶች ስምምነት እንዲሁም በህፃናት መብቶች ኮንቬንሽን ውስጥ በዓለም አቀፍ ደረጃ እንደ መሰረታዊ ሰብአዊ መብቶች ተደንግጎ ይገኛል። የአፍሪካ ህብረት የማህበራዊ ፖሊሲ ማዕቀፍ (2009) መሠረት በአህጉሪቱ የሚገኙ መንግስታት ዜጎቻቸውን ከአደጋዎች፣ ስጋቶች፣ ድህነትና ተጋላጭነት ለመጠበቅ ሲባል የማህበራዊ ጥበቃ ፕሮግራሞችን በብሔራዊ ዕቅዶቻቸው እንዲያካትቱ ምክረ ሃሳብ አስቀምጧል። ኢትዮጵያ በተደጋጋሚ አደጋ የሚከሰትባት፣ ከፍተኛ የሆነ ድህነትና የምግብ ዋስትና እጦት የሚታይባት በመሆኗ የማህበራዊ ጥበቃ እነዚህን ችግሮች ለመቀነስ ከፍተኛ ሚና እንዳለውና የብሔራዊ የልማት ግቦችንም ለማሳካት ወሳኝ ጉዳይ መሆኑ ታምኖበታል። ለማህበራዊ ጥበቃ ተፈጻሚነት ዋና ተዋናዮቹ መንግስት፣ የንግድ ማህበረሰብ፣ የሰብአዊ ድጋፍ ሰጪ ድርጅቶች፣ ለጋሽ ድርጅቶች እንዲሁም ከታችኛው ህብረተሰብ ጋር የሚሰሩ ማህበራትና የተቋጥሮ ዝምድና ቤተሰቦች ናቸው።

የማህበራዊ ጥበቃ አገልግሎትን በተመለከተ በኢትዮጵያ ሕገ-መንግስት አንቀጽ 41 ከቁጥር 3-5 ውስጥ ሰፍሮ የሚገኝ ጉዳይ ሲሆን በብሔራዊ የማህበራዊ ጥበቃ በፖሊሲም በመዋጮና ከመዋጮ ውጭ የሆነ የማህበረሰብ ጤና መድን ስርዓት ለመዘርጋት የሚያስችል አቅጣጫ የተመላከተ ሲሆን ባለፉት ዓስርት ዓመታት በርካታ ድሃና ተጋላጭ የሆኑ ቤተሰቦችና የማህበረሰቦች ለድህነትና ተጋላጭነት የማይበገሩና የመቋቋም አቅማቸው ከፍተኛ ያለ እንዲሆን የሚያስችሉ ተግባራት ተከናውነዋል። በኢትዮጵያ እየተተገበሩ ከሚገኙት እንደ ብሔራዊ የምግብ ዋስትና፣ የአደጋ ስጋት አመራር፣ የስርዓተ ምግብ ተግባራት፣ የጥቃቅንና አነስተኛ የፋይናንስ ተቋማት፣ የብድርና የማህበራዊ ኢንሹራንስ አገልግሎቶች በተጋላጭነትና ድህነት ቅነሳ ረገድ የራሳቸው የሆነ አወንታዊ ሚና በመጫወት ላይ ይገኛሉ። የማህበራዊ ጥበቃ አካል የሆነውና እ.ኤ.አ. በ2005 ተቋቁሞ የምግብ ዋስትና ችግር ላለባቸው ቤተሰቦች ድጋፍ እያደረገ ያለው የልማታዊ ሴፍቲኔት ፕሮግራም ከሀገር አልፎ በአፍሪካ ደረጃ ሁለተኛው ትልቅ የማህበራዊ ጥበቃ ፕሮግራም ሆኖ ተመዝግቧል። የማህበራዊ ጥበቃ ስርዓት በዋናነት ለመሰረታዊ የማህበራዊ አገልግሎቶች ነፃ የሆነ መዋእለ ንዋይ /ዛብት/ በመመደብ፣ በልማታዊ ሴፍቲኔት ፕሮግራም ውስጥ በጣም ተጋላጭ ለሆኑ ዜጎች ገንዘብ በማስተላለፍ /በመስጠት/፣ የትምህርት ቤት ምገባ ፕሮግራሞችን በማስፋፋት ዜጎቹ ለመሠረታዊ አገልግሎቶች ተደራሽ እንዲሆኑ የሚያስችል ስርዓት ነው። እነዚህን የማህበራዊ ጥበቃ እርምጃዎች መደገፍና ማጠናከር በብሔራዊ ደረጃ ሁለተኛው የመንግስት የዕድገትና ትራንስፎርሜሽን ዕቅድ አካል ሲሆን ይህም የኢኮኖሚውን እድገት በማፋጠን ድህነትን ለመቀነስ የሚደረግ ጥረት ነው። ከሁለተኛው የዕድገትና ትራንስፎርሜሽን ዕቅድ ግቦች አንዱ የማኅበራዊ ጥበቃ ስርዓትን እውን ማድረግ ሲሆን ዕቅዱ በዋናነት ማህበረሰብን መሠረት ያደረጉ አሰራሮችን በመዘርጋትና በማጠናከር በተለይም የማህበረሰብ እንክብካቤ ጥምረቶች ማህበረሰብንና የማህበረሰብ ደህንነትን ለማሻሻልና ለመጠበቅ ከፍተኛ አስተዋፅኦ እንዲኖራቸው ተደርጎ ተቀርጿል። በሁለተኛው የፌዴራል መንግስት ዕድገትና ትራንስፎርሜሽን ዕቅድ (እ.አ.አ 2016-2020) 17,351 የማህበረሰብ እንክብካቤ ጥምረቶችን ለማቋቋም የታለመ ሲሆን፣ በእነዚህ ጥምረቶች አማካኝነትም 6,434,400 የሚሆኑ ዜጎችን የማህበራዊ ድጋፍ ተጠቃሚ ለማድረግ ዕቅድ ተይዟል። ይህ በእንዲህ እንዳለ በልማት ዕቅዱ መጀመሪያ /2016/ 167,880 የሚሆኑ የማህበረሰብ ክፍሎች ማህበራዊና ስነልቦናዊ ድጋፍ እንዲያገኙ የታቀደ ሲሆን ይህ ቁጥር በዕቅዱ መጨረሻ (እ.አ.አ 2020) ወደ 795,293 ተጠቃሚዎች ለመድረስ ታቅዷል።

በብሔራዊ ማህበራዊ ጥበቃ ፖሊሲና በአምስት ዓመቱ የሁለተኛው የዕድገትና ትራንስፎርሜሽን ዕቅድ ውስጥ የተዘረዘሩ ግቦችን ለመድረስ የማህበረሰብ እንክብካቤ ጥምረቶችን ማቋቋምና ማጠናከር የሚያስችል ማዕቀፍ ማዘጋጀት ወሳኝ ጉዳይ መሆኑ ታምኖበታል። እ.ኤ.አ በ2012 የማህበረሰብ አቀፍ አደረጃጀት በረቂቅ ደረጃ የተዘጋጀ ሲሆን ዋና ዓላማውም የተደራጁ የማህበረሰብ አካላት ስልታዊ በሆነ መንገድ የማህበራዊ ጥበቃ ስርዓት ለመፈጸም ያለውን አቅምና የአገልግሎት ስፋት ለማጠናከር ታስቦ ነው ። ይሁን እንጂ ማህበረሰብ አቀፍ አደረጃጀቶች ካሏቸው የተለያዩ ደረጃዎችና ባህሪያት የተነሳ በተቀናጀና በተጠናከረ ሁኔታ ተጋላጭ የማህበረሰብ አካላትን የመደገፍ አቅማቸው አስቸጋሪ እንዲሆን አድርጎታል። ስለሆነም አሁን ያሉትን የማህበረሰብ

መዋቅሮች/አደረጃጀቶች በተለይም የማህበረሰብ እንክብካቤ ጥምረቶች ማጠናከር፣ በብሄራዊ ማህበራዊ ጥበቃ ፖሊሲ (እ.አ.አ 2014)፣ በማኅበራዊ ጥበቃ ፖሊሲ ማስፈጸሚያ ስትራቴጂ (እ.አ.አ 2016)ና በሠራተኛና ማህበራዊ ጉዳይ ሚኒስቴር በአንደኛውና ሁለተኛው የዕድገትና ትራንስፎርሜሽን ዕቅድ የሴክተር ዕቅድ አድርጎ ያካተተው ጉዳይ መሆኑ የሚታወቅ ነው። የማህበረሰብ እንክብካቤ ጥምረቶችን ለማጠናከር፣ በብሄራዊ ደረጃ ወጥና ገዥ የሆነ ማዕቀፍ በማዘጋጀት በብሔራዊ፣ በክልልና በአካባቢ ደረጃ የጥምረቶቹን አቅም በማጎልበት ለተለያዩ ችግሮች ተጋላጭ የሆኑ ማህበረሰቦችን /ቡድኖች/ ደህንነት ለመጠበቅ እንዲሁም ማህበረሰቡን ወደ ተሻለ የኑሮ ደረጃ በማሸጋገር መፃኢ እድሉን ማሻሻል አስፈላጊ ነው።

የዚህ ብሔራዊ ማዕቀፍ ዋና ዓላማ በኢትዮጵያ የሚገኙ ለማህበራዊ ጥበቃ ተግባራት ተፈፃሚነት የሚሳተፉ የማህበረሰብ እንክብካቤ ጥምረቶች በአንድ የጋራ የሆነ የአሰራር ማዕቀፍ ውስጥ እንዲገቡ ማስቻል ነው። ማዕቀፉ የተዘጋጀው በረቂቅ ደረጃ የነበሩ የማህበረሰብ አቀፍ አደረጃጀቶችን የተመለከቱ ስነዶች በጥልቅ በመፈተሽ እንዲሁም በአምስት የተመረጡ የኢትዮጵያ ክልሎች (በአማራ፣ ትግራይ፣ ኦሮሚያ፣ ጋምቤላ፣ ደቡብ ብሔር፣ ብሔረሰቦችና ህዝቦች) በተደረገ የዳሰሳ ጥናት (እ.አ.አ 2017) ውጤት መሠረት ነው።

ሰነዱ በ13 ክፍሎች የተቀናጀ ሲሆን የመጀመሪያዎቹ ሶስት ክፍሎች መግቢያ፣ ራዕይና የተልዕኮ መግለጫዎች በተከታታይ ያሳያሉ። በክፍል አራት ስለ ብሔራዊ ማህበረሰብ እንክብካቤ ጥምረቶች ማዕቀፍ ግብ፣ ዓላማዎችና መመሪያዎች ይዘረዘራል። ክፍል አምስት፣ ስድስትና ሰባት አስተዳደራዊ፣ ክትትልና ግምገማ፣ የሕግ ማዕቀፍ፣ የተጠቃሚዎችን ልዩታና ምልመላ አካቶ የያዘ ሲሆን ከክፍል ስምንት እስከ አስር ስለ የአገልግሎት አሰጣጥ ስታንዳርዶችና የአስተዳደር ሁኔታዎች ተካተዋል። የመጨረሻዎቹ ሦስት ክፍሎች የፋይናንስ አቅርቦቶችንና የፋይናንስ አስተዳደርን፣ የተጠቃሚዎች መረጃና አስተዳደርን፣ ክትትልና ግምገማን አካተው ይዘዋል።

## **2. ራዕይና ተልዕኮ**

### **2.1. ራዕይ**

የማህበረሰብ እንክብካቤ ጥምረቶች ራዕይ ድህነትና ተጋላጭነት በማህበረሰብ ደረጃ መፍትሄ ያገኘባትንና የማህበራዊ ጥበቃ አገልግሎት ተደራሽነት ይበልጥ ተጋላጭ ለሆኑ ዜጎችና ቤተሰቦቻቸው የተረጋገጠባትን ኢትዮጵያ ማየት ነው።

### **2.2. ተልዕኮ**

የማህበረሰብ እንክብካቤ ጥምረቶች ተልዕኮ በህብረተሰቡ ውስጥ ለሚከሰቱ የማህበራዊና ኢኮኖሚያዊ ስጋቶች፣ ድህነትንና ተጋላጭነትን ለሚያስከትሉ ሁኔታዎች ምላሽ ለመስጠት የሚያስችል የእርስበርስ መደጋገፍ ስርዓትን በማስፋፋት፣ በማህበረሰቡ ውስጥ የሃብት ማሰባሰብ አቅምን በማጎልበትና ለተጋላጭ የማህበረሰብ ክፍሎችና ቤተሰቦቻቸው መሰረታዊ አገልግሎቶችን በማቅረብ ደህንነታቸውን ማረጋገጥ ነው።



### 3. ግብ፣ ዓላማዎችና መርሆዎች

#### 3.1. ግብ

የማህበረሰብ እንክብካቤ ጥምረቶች ግብ አካባቢያዊ ስልቶችን በመንደፍና ሃብቶችን በመለየት፣ በማህበረሰብ ደረጃ ለሚከሰቱ አጋላጭ ሁኔታዎች ምላሽ የሚሰጥ/የሚከላከል፣ ማህበራዊ ሀብቱንና እሴቱን በማስፋፋትና በማጠናከር ለአደጋዎች ስጋት የማይበገር ህብረተሰብ መፍጠር ነው።

#### 3.2. ዓላማዎች

የማህበረሰብ እንክብካቤ ጥምረቶች ዓላማዎች የሚከተሉት ናቸው፡-

- ሀ) የተጋላጭ ማህበረሰብ ክፍሎችን ኢኮኖሚያዊና ማህበራዊ አቅም ማጠናከር፤
- ለ) ማህበራዊ ካፒታልን በማጠናከር የእርስበርስ መደጋገፍን ማስፋፋት፤
- ሐ) አካባቢያዊ ሃብትን በማሰባሰብ ማህበራዊ ዕድገትንና ለውጥን ማበረታታት፤
- መ) የተጋላጭ ዜጎች የመሰረታዊ ማህበራዊ አገልግሎቶች፣ የማህበራዊ ጥበቃና የፍትህ አገልግሎቶችን እንዲያገኙ ድጋፍ ማድረግ፤ እና
- ሰ) ማህበረሰቡን በማነቃነቅ ስለ ማህበረሰብ እንክብካቤ ጥምረቶች ያለውን ግንዛቤ ማሳደግ ናቸው።

#### 3.3. የማህበረሰብ እንክብካቤ ጥምረቶች መርሆዎች

1. አሳታፊነት፡- በውሳኔ አሰጣጥ፣ ግብ በማስቀመጥ፣ በዕቅድ፣ በሃብት አሰባሰብ፣ ወዘተ ... እንዲሁም መረጃ በመጋራት ዙሪያ አሳታፊነት ትኩረት ይሰጠዋል። በእያንዳንዱ ሥራ በተለይ በውሳኔ አሰጣጥ ሂደት ላይ ተጋላጭ ማህበረተሰቦች የጎላ ተሳትፎና ሚና እንዲኖራቸው እንዲሁም ደህንነታቸው እንዲሻሻል ግብ መቀመጥ ይኖርበታል።
2. ግልጽነት፡- ለህዝብ ግልፅ፣ ተአማኒነት ያለውና በቀላሉ ተደራሽ የሆነ መረጃ ማግኘት የሚያስችል አሰራርን የሚከተል መሆን አለበት።
3. አለማዳላት፡- ምሳሌ፣ ሀይማኖትን፣ ብሄርንና ጎሳን፣ ወዘተ ... መሰረት ያደረጉ ማዳላቶች እንዳይከሰቱ ለሁሉም ተጠቃሚ እኩል የሆነ አያያዝን በመከተል ማናቸውም ውሳኔዎች በእውነታና በመረጃ ላይ በተመሰረቱ መስፈርቶች መሰረት መከናወን አለባቸው።
4. የሥርዓተ-ዎታ እኩልነት፡- በማንኛውም ሁኔታ መብቶችና ዕድሎች በዎታ (ወንድ ወይም ሴት) ሰበብ ልዩነት ሳይደረግ የማህበረሰብ እንክብካቤ ጥምረቶች ተጠቃሚዎች እኩል (ተመሳሳይ) የሆነ በመብቶች፣ ማህበራዊና ኢኮኖሚያዊ ጉዳዮች ላይ ውሳኔ ሰጭነት ተሳትፏቸው መረጋገጥ ይኖርበታል።
5. ትብብር፡- ለተመሳሳይ ዓላማ በጋራ መስራት፣ መተባበር፣ መጣመርና መቀናጀት እንዲሁም በቡድን በመስራትና የጋራ ጥረት ማጎልበትን ያመለክታል።

6. ተጠያቂነት፡- ለተወሰዱ ወይም ላልተወሰዱ እርምጃዎች እንዲሁም ለተከናወኑ ወይም ላልተከናወኑ ተግባራት ተጠያቂ መሆንና የሚከናወኑ ተግባራትንም ግልጽ ማድረግና አሳማኝ በሆኑ ምክንያቶች ለሚመለከተው አካል ማብራራት ማለት ነው።
7. ተዓማኒነት፡- ሐቀኛ ወይም እውነተኛ፣ እምነት የሚጣልበትና አስተማማኝ ሆኖ መገኘትን ያመለክታል።
8. የቁጠባ ልምዶችን ማጎልበት፡- አላስፈላጊ ወጪዎችን በመቀነስ ገንዘብንና ሌሎች ሀብቶችን ሳያባክኑ፣ ለራስ ገንዘብ መመደብና ለወደፊቱ የሚያስፈልግን ገንዘብ ወይም የዓይነት ሀብት በማጠራቀም (በመቆጠብ) ላይ ትኩረት ማድረግ ነው።
9. አካታችነት፡- የተለያዩ ዓይነት ሰዎችን ማሳተፍ፣ ሁሉንም ሰዎች (ተጠቃሚዎች) በአግባቡና በክብር (በጾታ፣ በጎሳ፣ ችሎታ፣ ሃይማኖት፣ ቋንቋ፣ በብሔርና በዘር፣ የትምህርት ደረጃ፣ ወ.ዘ.ተ. ሳይለዩ) ማካተትን ይመለከታል።
10. በራስ መተማመን፡- መንኛውንም ድርጊት በምክንያትና መረጃ ላይ በመመስረት በራስ መተማመንና እምነት መፈፀም ማለት ነው።
11. ሚስጥር ጠባቂነት፡- የግለሰብ መረጃንና ሃሳቦችን ማጭበርበርና አግባብ ባልሆነ መንገድና ከባለቤቱ ፈቃድ ውጪ መጠቀምን ወይም ለሌላ አካል አሳልፎ መስጠትን ማስወገድ ማለት ነው።
12. ፍትሃዊነት፡- ተደራሽ ሊሆኑ የሚችሉና የተሰበሰቡ/የተገኙ ሃብቶችን በእኩልነትና በአግባቡ መጠቀም አለብን።
13. የባለቤትነት ስሜት፡- ያሉትን የሚዳሰሱ /የሚጨበጡ/ እና የማይዳሰሱ /የማይጨበጡ/ ሀብቶችን ለይቶ በማወቅ ትክክለኛ ዕውቀት ላይ በተመሰረተ የባለቤትነት ስሜት ጥቅም ላይ ማዋል።
14. ከበቀለኝነት መፅዳትና መተሳሰብ፡- መተሳሰብን፣ መከባበርን፣ ፍትሃዊነትንና የጋራ መግባባትን በማበልፀግ የጋራ የሆኑ እሴቶችን፣ ሃብቶችንና መልካም ስምን መጠበቅን ያመለክታል።
15. መብትን የሚያከብር አሰራር፡- ቅድመ ሁኔታዎችን የሚያሟሉ ተጠቃሚዎች የመሳተፍ፣ ውሳኔ የመስጠትና የመከባበር እኩል መብታቸውን ማረጋገጥ አለባቸው።

#### 4. አስተዳደር

የማህበረሰብ እንክብካቤ ጥምረቶች በተለያዩ ደረጃዎች በሚኖሩት አስተዳደራዊ መዋቅሮች ውስጥ ሴቶችና ወንዶች በእኩልነትና የሃላፊነት ደረጃ /ኮሚቴ መምራትን ጨምሮ በተለያዩ የዕድሜ ክልልና አነስተኛ ቁጥር ባላቸው ቡድኖችም ጭምር እኩል የመሳተፍ ዕድል የሚሰጥ መሆን ይኖርበታል። እ.ኤ.አ ግንቦት 2018 የማህበረሰብ ድጋፍ ጥምረቶችን በተመለከተ በተደረገው ስብሰባ በተሰጠው ውሳኔ መሰረት የጥምረቶቹ መዋቅር በተለያዩ ክልሎች ያለውን እውነታ በመለየት ወጥና አንድ ዓይነት ወደ ሆነ አሰራር መምጣት አለበት። ስለሆነም ጥምረቶቹን በተመለከተ በተለያዩ ክልሎች ቀደም ሲል ሲሰራባቸው የነበሩ ዋና ሰነዶች ይዘታቸውንና መሰረታቸውን ሳይስቱ በብሔራዊ ደረጃ ከተዘጋጁት የአሰራር ማዕቀፎች፣ የማስፈጸሚያ መመሪያና የድርጊት መርሃ ግብር እንደየ ክልሎቹ ተጫባጭ ሁኔታ አቅማቸውን ለማጠናከር፣ ጥምረቶቹ ያሉበትን ደረጃ በመለየት ተጣጥመው እንዲሄዱ ለማድረግ ተሞክሯል።

#### 4.1. የማህበረሰብ እንክብካቤ ጥምረቶች አስተዳደር በቀበሌ ደረጃ

አካባቢያዊ ሁኔታ ከግምት ውስጥ የሚገባ ቢሆንም በቀበሌ ደረጃ የማህበረሰብ እንክብካቤ ጥምረቶች የኮሚቴ አባላት ከሚከተሉት የማህበረሰብ ክፍሎች ሊሆኑ ይገባል፡-

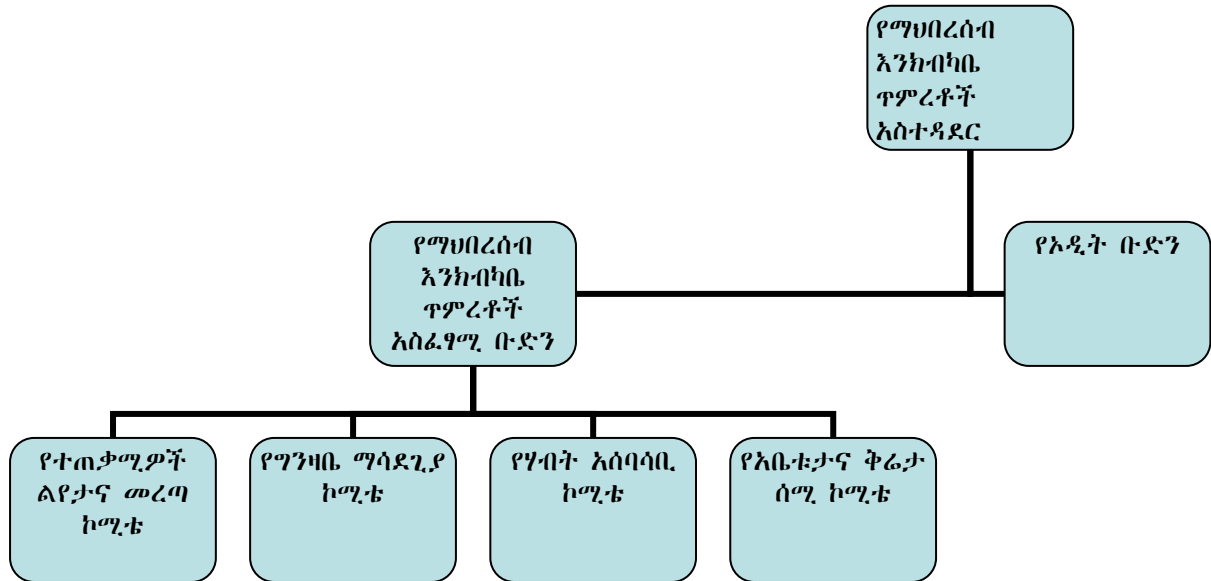
1. የአካባቢ የመንግስት መዋቅር (አስተዳደራዊና አስተዳደራዊ ያልሆኑ)፤
2. የማህበረሰብ ድርጅቶች (መደበኛ፣ ከፊል መደበኛና መደበኛ ያልሆኑ)፤
3. የሃይማኖት ተቋማት ተወካዮች፤
4. በአካባቢው የሚሰሩ የሲቪል ማህበረሰብ ድርጅቶች (መንግሥታዊ ያልሆኑ ድርጅቶች፣ ማህበራት ወዘተ)፤
5. የግል ዘርፍ (የንግድ ድርጅቶች /ማህበራት፣ ወዘተ)፤
6. የተጠቃሚዎች ተወካዮች፤
7. የማህበረሰብ መሪዎች፣ ሽማግሌዎች፣ ወዘተ ...።

በቀበሌ ደረጃ የማህበረሰብ ድጋፍ ጥምረቶች አስተዳደር ትልቅና ሰፊ ያለ መሆን የሚገባው ሲሆን ይህም በርካታ ተጠቃሚዎችን እንዲያቅፍ ይረዳዋል። ኮሚቴው የማህበረሰብ ድጋፍ ጥምረቶችን የሚያስተዳድር ሲሆን አባላቱም፡-

1. ከአካባቢው አስተዳደር (የመንግሥት መሥሪያ ቤቶች፣ በተለይ የቀበሌው አስተዳደር፣ የፍትህ ቢሮ፣ የሴቶች፣ ህፃናትና ወጣቶች ጉዳይ፣ የሠራተኛና ማህበራዊ ጉዳይ፣ ከትምህርትና ጤና ጽ/ቤቶች፣ ...ወዘተ)፤
2. ሦስት ሰዎች ከማህበረሰብ ድርጅቶች የተወከሉ፤
3. በቀበሌው ውስጥ በእያንዳንዱ ሃይማኖት ውስጥ አንድ አባል በመምረጥ፤
4. በቀበሌ ውስጥ ከሚንቀሳቀሱ የሲቪል ማህበረሰብ ድርጅቶች አንድ አባል፤
5. ከእያንዳንዱ ተጠቃሚ ሦስት አባላት (ሕፃናት፣ ሴቶች፣ ወጣቶች፣ ወዘተ ...)፤
6. በአካባቢው ማህበረሰብ የተመረጡ ሶስት ታዋቂ ሰዎች።

የማህበረሰብ ድጋፍ ጥምረቶች በቀበሌው አስተዳዳሪ/ሥራ አስኪያጅ ወይም በቀበሌ አስተዳዳሪው የተመረጠ ግለሰብ የሚተዳደር ሲሆን በኮሚቴው ስር በማናጀርነት/ በቡድን መሪነት በተቀጠረ ባለሙያ /የሙሉ ጊዜ ሠራተኛ/ የሚመራ ይሆናል። በቀበሌ አስተዳደሩ ስር በበጎ ፍቃደኝነት የተሰማሩ የጥምረቱን የዕለት ተዕለት ተግባራት ለማከናወን ፍላጎት ያላቸው ድጋፍ ሰጪ አካላት ሊኖሩ ይችላሉ። በአስፈጻሚ ኮሚቴው ስር የተለያዩ ተግባራትን ለማከናወን ንኡሳን ኮሚቴዎች የሚዋቀሩ ሲሆን ለምክር ቤቱ ተጠሪ የሆነ የአዲት ቡድን አንዱ ነው።

የሚከተለው ስእል የኮሚቴዎቹን አደረጃጀት ያመለክታል



አስተዳደሩ ለእያንዳንዱ የኮሚቴ አመራር የመመደብ ሃላፊነት የሚኖረው ሲሆን የተመደቡት አመራሮች የአገልግሎት ዘመንም ከ 2 እስከ 3 አመት ብቻ ይሆናል።

**የአዲት ቡድን፡-** በገንዘብና ሃብት አስተዳደር ዙሪያ እውቀት /ሙያ/ ያላቸው በሃላፊነትና በጎ ፍቃደኞች የጥምረቱን አመታዊ የሃብት ስርጭትና አገልግሎት አዲት የሚያደርጉ ሆነው ከየትኛውም የጥምረቱ አደረጃጀት ተፅዕኖ ነፃ መሆን ይጠበቅባቸዋል።

**የሥራ አስፈጻሚ ቡድን፡-** ለማህበረሰብ እንክብካቤ ጥምረቶች ሲባል በቀበሌው የተቀጠረ ሰራተኛን በአባልነት የሚያካትት ሲሆን ሌሎች በጥምረቱ ዕቅድና አፈፃፀም በመሳተፍ በማህበረሰቡ ያሉ ተጋላጭ ቡድኖችን ተደራሽ ለማድረግ ሲባል በበጎ ፍቃድ የሚሳተፉበት ይሆናል። በተቻለ መጠን ከማህበረሰቡ ተመርጦ የአጭር ጊዜ ስልጠና በመውሰድ ተመጣጣኝ የማህበራዊ ዕውቀት ያለው (ፓራ ሶሻል ወርከር) ወይም የማህበራዊ ሰራተኛ ለስራ አስፈጻሚ ቡድን ድጋፍና መመሪያ ሊያቀርብ ይችላል። የባለሙያ /የፓራ ሶሻል ወርከር/ ምልመላና ቅጥር ተግባር በወረዳ አስተዳደር ሊረጋገጥ ይገባል። የጥናቱ ግኝት ሪፖርት እንደሚያመለክተው የበርካታ የማህበረሰብ ድጋፍ ጥምረቶች የአፈፃፀም ድክመቶች በዋናነት የአስተዳደር ስራው ለቀበሌው ሊቀመንበር የተሰጠ በመሆኑ ነው። እነዚህ ግለሰቦች /የቀበሌ አስተዳደሮች/ በበርካታ የአስተዳደርና

የፖለቲካ ኃላፊነቶች የተጠመዱ ከመሆኑም በላይ የሙያ ብቃትም ይጎድላቸዋል። በተጨማሪም በርካታ የጥናቱ ተሳታፊዎች በቀበሌ ደረጃ ያሉትን የማህበረሰብ እንክብካቤ ጥምረቶች ለመምራት የሚያስችል በቀበሌ ደረጃ የማህበራዊ ሠራተኛ እንደሚያስፈልግ አስተያየታቸውን ሰጥተዋል።

**ኮሚቴዎች፡-** የመንግስት መዋቅሮችን፣ መንግስታዊ ያልሆኑ ድርጅቶችን፣ የአከባቢ ማህበራትን፣ የንግድ ማህበራንና የማህበረሰብ ተወካዮችን የሚያካትት ሆኖ አስፈፃሚ ቡድኑ ለማህበረሰቡ በሚሰጠው አገልግሎት ለማጠናከር ድጋፍና እገዛ የሚያደርጉ ይሆናል። የእያንዳንዱ ኮሚቴ ሊቀመንበር በቀበሌው አስተዳደር ቀርቦ በካውንስሉ የሚጸድቅ ይሆናል። የእያንዳንዱ ኮሚቴ መሪ ከ2-3 ዓመት የሚቆይና ከሁለት የምርጫ ዘመን መብለጥ አይኖርበትም። በቀበሌ ደረጃ የሚገኙ የማህበረሰብ እንክብካቤ ጥምረቶች አስፈፃሚ አካት ዝርዝር ተግባራት፣ ሃላፊነቶችና ተጠያቂነትን የሚያሳይ ከላይ ያለው ስዕል የተቀመጠ ሲሆን በማህበረሰብ ድጋፍ ጥምረቶች የድርጊት ማንዋል ወይም በጥምረቶቹ መመሪያ በሰፊው የሚብራራ ይሆናል።

**የትግበራ ወሰን፡-** በቀበሌ ደረጃ የሚገኙ የማህበረሰብ እንክብካቤ ጥምረቶች የመንግስት ማህበራዊ ጥበቃ ፖሊሲን ተግባራዊ ለማድረግና የእያንዳንዱ ዜጋ ደህንነትና ጥበቃን ለማረጋገጥ ያለመ ነው። የማህበረሰብ እንክብካቤ ጥምረቶች በቀበሌያቸው ክልል ውስጥ የሚገኙ ዜጎች ለገቢ ማጠናከሪያ ስራዎች፣ ለመሰረታዊ የማህበራዊ አገልግሎቶችና ለተለያዩ አገልግሎቶች ተደራሽ እንዲሆኑ ሁኔታዎችን ማመቻቸት ይኖርባቸዋል።

#### **4.2. የማህበረሰብ እንክብካቤ ጥምረት አስተዳደር በወረዳ ደረጃ**

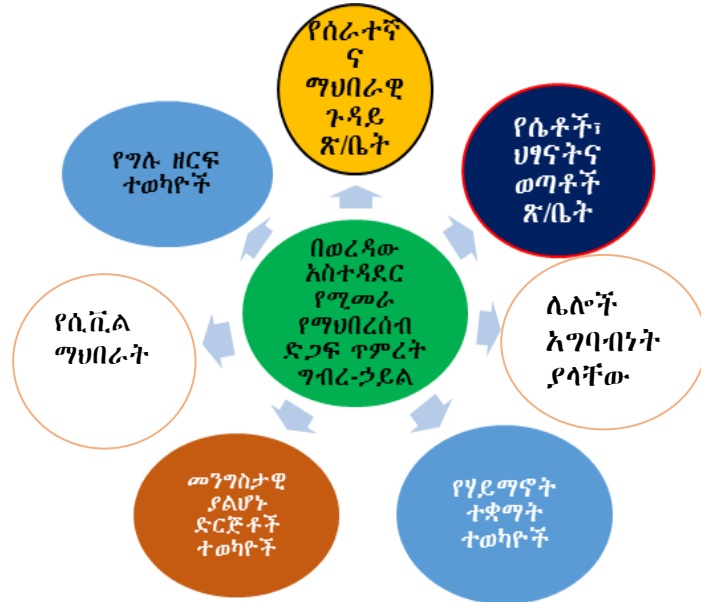
በወረዳ ደረጃ የሚገኝ የማህበረሰብ እንክብካቤ ጥምረቶች ምክር ቤት የሚከተሉትን አካላት በአባልነት የሚይዝ ይሆናል፡-

1. የወረዳ አስተዳደር ጽ/ቤት፣ (ሰብሳቢ)
2. አግባብነት ያላቸው የወረዳው ጽ/ቤቶች፣
3. የሲቪል ማህበረሰብ (መንግስታዊ ያልሆኑ፣ ማህበራት ወዘተ...)
4. የሃይማኖታዊ ተቋማት ወኪሎች፣
5. የንግድ /የግል ዘርፍ ተወካዮች/።

የወረዳ ደረጃ የማህበረሰብ እንክብካቤ ጥምረቶች ምክር ቤት በወረዳ አስተዳደሩ የሚመረጥ ሆኖ የሠራተኛና ማህበራዊ ጉዳይ ጽ/ቤትና የሴቶች፣ ህፃናትና ወጣቶች ጉዳይ ጽ/ቤት በጣም ሰብሳቢነት ይመሩታል። አግባብነት ያላቸው ሌሎች የመንግስት ጽ/ቤቶች፣ መንግስታዊ ያልሆኑ ድርጅቶችና የሲቪል ማህበራት ተቋማት፣ የሃይማኖት ተቋማት ተወካዮችና የግል/የንግድ ዘርፎች ተወካዮች በኮሚቴ አባልነት ይሰራሉ። በተቻለ መጠን በወረዳ ደረጃ የሙሉ ሰዓት ተቀጣሪ ወይም ከማህበረሰቡ ተመርጦ የአጭር ጊዜ ስልጠና በመውሰድ ተመጣጣኝ የማህበራዊ ዕውቀት ያለው (ፓራ ሶሻል ወርከር) ወይም የማህበራዊ አገልግሎት ሠራተኛ በመቅጠር በቀበሌ ደረጃ ላሉት ጥምረቶች የቴክኒክ ድጋፍና ክትትል መስጠት አስፈላጊ ይሆናል።

የሚቀጠረው ሰራተኛም በወረዳው የሠራተኛና ማህበራዊ ጉዳይ ጽ/ቤት ውስጥ ሆኖ ሊሠራ ይችላል። ሰራተኛው እንደ ጸሐፊ ሆኖ ሊያገለግልና የግብረ ሃይሉም ድምጽ አልባ አልባ መሆን ይችላል።

በወረዳ ደረጃ የሚገኝ የማህበረሰብ እንክብካቤ ጥምረቶች ግብረ ሃይል አወቃቀር እንደሚከተለው ቀርቧል



**የትግበራ ወሰን፡-** የወረዳ የማህበረሰብ እንክብካቤ ጥምረት ግብረ ሃይል የሥራ እንቅስቃሴ በወረዳው ወሰን /ክልል/ ውስጥ የሚወሰን ነው።

ሁሉም የቀበሌ የማህበረሰብ እንክብካቤ ጥምረቶች ምክር ቤቶች ተጠሪነታቸው ለወረዳው የማህበረሰብ እንክብካቤ ጥምረቶች ግብረ ሃይል ይሆናል። የወረዳው ግብረ ሃይልም በቋሚነት በወረዳው ለሚገኙ ለሁሉም ማህበረሰብ እንክብካቤ ጥምረቶች ድጋፍ ይሰጣል። በተጨማሪም ግብረ ሃይሉ የቴክኒክ ድጋፍ፣ የአቅም ግንባታ ድጋፍ እንዲሁም የክትትል የቁጥጥርና ሌሎች አስፈላጊ እገዛዎች የሚያስተባብር ይሆናል። የማህበረሰብ እንክብካቤ ጥምረቶች የሕጋዊነት ጉዳይ በወረዳው ግብረ ሃይል አማካኝነት ቀርቦ በወረዳ ደረጃ የሚገኝ አግባብነት ያለው የመንግስት አካል መጽደቅ የሚኖርበት ሲሆን በማህበረሰብ ደረጃ ቋሚ የሆነ ቁጥጥርና ክትትል የሚደረግ ይሆናል። የወረዳ የማህበረሰብ ክብካቤ ጥምረቶች በቀበሌ ደረጃ ከሚገኙ የማህበረሰብ ድጋፍ ጥምረቶች ተቀራርበው በመስራት በስብሰባ ጭምር እየተገናኙ አስተዳደራዊ በሆኑ ጉዳዮች ዙሪያ መወያይት ይኖርባቸዋል። በወረዳው የሚገኝ የዚህ ጉዳይ አስተዳደርም ስብሰባውን በመምራት ተግባራቶች በተቀመጠላቸው ስታንዳርድ እየተከናወኑ መሆኑን ማረጋገጥ የሚጠበቅበት ይሆናል።

**4.3. የማህበረሰብ እንክብካቤ ጥምረት አስተዳደር በዞን ደረጃ**

በዞን ደረጃ የሚገኝ የማህበረሰብ እንክብካቤ ጥምረት ምክር ቤት የሚከተሉትን በአባልነት ይይዛል።

1. የዞን አስተዳደር ጽ/ቤት
2. አግባብነት ያላቸው በዞን ደረጃ የሚገኙ ሴክተሮችና ዘርፎች፤
3. የሲቪል ማህበረሰብ ፎረም፤
4. የንግድ ዘርፍ ተወካዮች፤
5. የሃይማኖት ተቋማት ተወካዮች።

ጥምረቱ በዞን ደረጃ የሚኖረው የአባላትና ድርጅታዊ መዋቅር ሁኔታ በወረዳ ደረጃ ከሚገኙ የማህበረሰብ እንክብካቤ ጥምረት ግብረ ሃይል ጋር ተመሳሳይ መሆን ይኖርበታል። አባላቱም አግባብነት ካላቸው የመንግስት አስተዳደር አካላት፣ መንግስታዊ ካልሆኑ ድርጅቶች ከሲቪል ማህበራት፣ ከንግድ ዘርፍና ከሃይማኖት ተቋማት የተውጣጡ ተወካዮች ይሆናሉ። ጥምረቱም በሰራተኛና ማህበራዊ ጉዳይ እና በሴቶች ህፃናትና ወጣቶች ጉዳይ ጽ/ቤቶች ጣምራ ሰብሳቢነት የሚመራ ይሆናል።

**የትግበራ ወሰን፡-** በዞን ደረጃ የሚገኝ የማህበረሰብ እንክብካቤ ጥምረት ምክር ቤት የወረዳውን የማህበረሰብ እንክብካቤ ጥምረቶች ግብረሃይል በመምራት አስተዳደራዊና ቴክኒካዊ ድጋፍ በመስጠት እንዲሁም የወረዳ የማህበረሰብ እንክብካቤ ጥምረቶች ምክር ቤት በወረዳ ደረጃ የጥምረቶች ግብረሃይል እንዲያቋቁም እገዛ ያደርጋል። የዞን ኮሚቴ በወረዳ ደረጃ የሚገኘው ግብረሃይልና በክልል ደረጃ የሚገኝ ምክር ቤት በማስተሳሰር እንደ ድልድይ ሆኖ የሚያገናኝ መሆን ይኖርበታል።

#### 4.4. በክልል ደረጃ የሚኖር አስተዳደራዊ ሁኔታ

በክልል ደረጃ የሚቋቋም የማህበረሰብ እንክብካቤ ጥምረቶች ምክር ቤት የሚከተሉትን ባለድርሻ አካላት በአባልነት ይይዛል፡-

1. በጣምራ የሚመሩት የሠራተኛና ማህበራዊ ጉዳይና የሴቶች፣ ህፃናትና ወጣቶች ጉዳይ ቢሮዎች፤
2. አግባብነት ያላቸው ቢሮዎች፣ ለምሳሌ፡- የጤና ቢሮ፣ የትምህርት ቢሮና ሌሎች በክልሉ መስተዳድር ውሳኔ መሰረት የሚከተቱ ቢሮዎች፣ ኤጄንሲዎች፣ ጽ/ቤቶች፤
3. አግባብነት ያላቸው የሲቪል ማህበረሰብ አደረጃጀቶች፤
4. የንግድ ምክር ቤት ተወካዮች፣ የሆቴልና ቱሪዝም ማህበራት፣ ወዘተ ...፤
5. የሃይማኖት ተቋማት ተወካዮች።

በክልል ደረጃ የሚገኝ የማህበረሰብ እንክብካቤ ጥምረቶች ምክር ቤት የአባልነትና አደረጃጀት ሁኔታ በዞንና በወረዳ ካሉ ምክር ቤት ተመሳሳይ ሆኖ፣ ምክር ቤቱም በክልሉ የሠራተኛና ማህበራዊ ጉዳይና በሴቶች፣ ህፃናትና ወጣቶች ጉዳይ ቢሮዎች በጣምራ የሚመራና ሌሎች አግባብነት ያላቸው የክልል ቢሮዎችን በአባልነት ያቅፋል። ምክር ቤቱ ሌሎች መንግስታዊ ያልሆኑ ድርጅቶችን፣ የሲቪል ማህበረሰብ ተወካዮችን፣ የንግድ/የግል ዘርፍ ተወካዮችን፣ የሃይማኖት ተቋማትንና የዞን ተወካዮችን እንዳስፈላጊነቱ ሌሎችንም በአባልነት ሊያካትት ይችላል።

**የትግበራ ወሰን፡-** የክልል የማህበረሰብ እንክብካቤ ጥምረቶች ምክር ቤት በዋናነት በክልሉ ጉዳዩን የሚመለከት ሕግ ከሌለ አዲስ ሕግ ማርቀቅ፣ በዞን፣ በወረዳና በቀበሌ

ደረጃ ለሚገኙ ከሚቴዎች፣ ካውንስሎችና ጥምረቶች ተግባርና ሃላፊነት ማዘጋጀት፣ በዞን ደረጃ የተዘጋጁ ተጨማሪ መመሪያና መተግበሪያ ሰነዶችን በአስተያየት ማበልጸግ እንዲሁም የክልሉ አስተዳደር የጥምረቶቹን ተግባር ለማጠናከር የሚያስችሉ የሰው ኃይልን ጨምሮ ፋይናንስና የተለያዩ ሃብቶችን እንዲመድብ ማማከር ይሆናል።

**4.5. በብሔራዊ ደረጃ የሚኖረው አስተዳደራዊ ሁኔታ**

በሀገር አቀፍ ደረጃ የማህበረሰብ እንክብካቤ ጥምረቶች ምክር ቤት የሚከተሉትን ባለድርሻ አካላት በአባልነት ይይዛል።

1. የሰራተኛና ማህበራዊ ጉዳይ ሚኒስቴር፤
2. የሴቶች፣ የህፃናትና ወጣቶች ጉዳይ ሚኒስቴር፤
3. የትምህርት ሚኒስቴር፤
4. ብሔራዊ የኤች አይ ቪ/ኤድስ መከላከያና መቆጣጠሪያ ጽ/ቤት፤
5. ሌሎች አግባብነት ያላቸው ለምሳሌ፡- የጤና ጥበቃ ሚኒስቴር፣ የግብርና ሚኒስቴር፣ ወዘተ ...፤
6. የሲቪል ማህበራት መድረኮች (ማህበራት፣ አገር በቀልና ዓለም አቀፍ መንግስታዊ ያልሆኑ ድርጅቶችና ሌሎች የሲቪል ማህበራት)፤
7. የሃይማኖት ተቋማት መድረክ፤
- 8 በህዝብ ተወካዮች ምክር ቤት የማህበራዊ ዘርፍ ቋሚ ኮሚቴ ተወካዮችን የሚይዝ ይሆናል።

በብሔራዊ ደረጃ የሚገኝ የማህበረሰብ እንክብካቤ ጥምረቶች ምክር ቤት በሠራተኛና ማህበራዊ ጉዳይ ሚኒስቴርና በሴቶች፣ ህፃናትና ወጣቶች ጉዳይ ሚኒስቴር ጣምራ ሰብሳቢነት ይመራል። ሌሎች አግባብነት ያላቸው የመንግስት መስሪያ ቤቶች እንዲሁም አገር በቀልና ዓለም አቀፍ መንግስታዊ ያልሆኑ ድርጅቶች በምክር ቤቱ ውክልና እንዲኖራቸው ይደረጋል። በተጨማሪም በህዝብ ተወካዮች ምክርቤት የማህበራዊ ዘርፍ ቋሚ ኮሚቴ ተወካዮች የምክር ቤቱ አባል እንዲሆኑ ይደረጋል። ሁሉም ክልሎች በሠራተኛና ማህበራዊ ጉዳይ ቢሮ አማካኝነት በምክር ቤቱ ውክልና ይኖራቸዋል። የሰራተኛና ማህበራዊ ጉዳይ መዋቅር በማይኖርባቸው ወረዳዎች/ቀበሌዎች በሴቶች፣ ህፃናትና ወጣቶች ጉዳይ ቢሮ አማካኝነት ምክር ቤቱን በሰብሳቢነት የመምራት ውክልና ይሰጣል። በሰራተኛና ማህበራዊ ጉዳይ ሚኒስቴር የሚቋቋመው የማህበራዊ ጥበቃ ምክር ቤት በብሔራዊ ደረጃ የማህበረሰብ ድጋፍ ጥምረቶችን አሰራር ይመራል።

የትግበራ ወሰን፡- በብሔራዊ ደረጃ የማህበረሰብ እንክብካቤ ጥምረቶች ምክር ቤት በዋናነት ለክልል ምክር ቤት መመሪያ መስጠት፣ በክልል ምክር ቤቶች የሚረቀቁ ሕጎችና የአሰራር ደንቦች ላይ ግብረ መልስ መስጠት እንዲሁም ሌሎች በክልል ደረጃ ያሉ ምክር ቤቶችን ለማጠናከር የሚረዱ የቴክኒክ ድጋፍ ማድረግ ሲሆን በተጨማሪም ብሔራዊ ምክር ቤቱ በአገር አቀፍ ደረጃ የምክክር መድረክ በማዘጋጀት ክልሎች በቀበሌ ደረጃ ካሉ የማህበረሰብ እንክብካቤ ጥምረቶች ጋር ተቀራርበው በመስራትና አፈፃፀማቸውን በማጎልበት የዜጎች ደህንነት እንዲጠበቅ ያመቻቻሉ። ብሔራዊ የማህበረሰብ እንክብካቤ ጥምረቶች ምክር ቤት አግባብነት ላላቸው ሚኒስቴር



መስሪያቤቶች በተጣለባቸው ተግባርና ሃላፊነት መሰረት ከጥምረቶች ጋር በትብብር እንዲሰሩ ሁኔታዎችን ያመቻቻል።

## 5. የሕግ ማዕቀፍ

የማህበረሰብ እንክብካቤ ጥምረቶች አሰራር በሕግ እንዲደገፍ የሚከተሉት እርምጃዎች መወሰድ አለባቸው፡-

1. የማህበረሰብ እንክብካቤ ጥምረቶች የማህበራዊ ጥበቃና የህፃናት ጥበቃና ደህንነት ሥራቸውን በሚያከናውኑበት ወቅት በብሔራዊ የማህበራዊ ጥበቃ ፖሊሲና ስትራቴጂ፣ በብሔራዊ የሕፃናት ፖሊሲ፣ ወዘተ... ማዕቀፎች ውስጥ ለተቀመጡት ሕጎችና ደንቦችና እውቅና እንዲሰጡ ማድረግ፤
2. ሁሉም የክልል መንግሥታት የየክልሉንና የሀገሪቱን አጠቃላይ ማህበራዊና ኢኮኖሚያዊ ልማት ተጨባጭ ሁኔታ ከግምት ውስጥ ያስገባ የማህበረሰብ እንክብካቤ ጥምረቶች ህጋዊ አሰራርና ሃላፊነቶችን እንዲያዘጋጁ ማድረግ፤
3. ቀድሞ ሲል የአሰራር ሕግና መመሪያ ማዕቀፍ የነበራቸው ክልሎች የማህበረሰብ እንክብካቤ ጥምረቶች ራሳቸውን የቻሉ የማህበረሰብ አደረጃጀቶች እንዲሆኑ በሚያስችል ሁኔታ በሰነዶቹ ይዘቶች ላይ የማሻሻያ ተግባር እንዲያከናውኑ ማድረግ፤
4. በፌደራልና በክልል ደረጃ የሚዘጋጁ ደንቦች የማህበረሰብ እንክብካቤ ጥምረቶች ተግባር፣ ሃላፊነትና ተጠያቂነት እንዲሁም ሊያከናውኗቸው የሚገቡ ዋና ዋና ስራዎችን በዝርዝርና በማያሻማ ሁኔታ እንዲያካትቱ ማዘጋጀት፤
5. የወረዳው አስተዳደር የማህበረሰብ እንክብካቤ ጥምረቶች ፈቃድ የመስጠትና በየሁለት ዓመቱ ወይም እንደየክልሎቹ ደንብ ፈቃዱን የማደስ ተግባር ያከናውናል።

## 6. የተጠቃሚዎች ልዩታና መረጣ

በአንድ የተወሰነ ቀበሌ የሚኖር ሰው በቀበሌው ያለው የቆይታ ጊዜ ግምት ውስጥ ሳይገባ ተጋላጭነቱንና ፍላጎቱን መሠረት በማድረግ የማህበረሰቡ እንክብካቤ ጥምረቶች ከሚሰጧቸው አገልግሎቶች በቋሚነት ወይም በጊዜያዊነት ተጠቃሚ ሊሆን ይችላል። ነገር ግን የልዩ ድጋፍ አገልግሎት ተጠቃሚ ሆነው ለመመረጥ የሚችሉት በማህበረሰቡ ውስጥ የሚኖሩና ለተለያዩ ስጋቶች ተጋላጭ የሆኑ ሲሆን የሚከተሉትን ያካትታል፡-

1. በአስቸጋሪ ሁኔታ ውስጥ የሚገኙ ህጻናት (ወላጅ ወይም አሳዳጊ ያጡ፣ ለጉልበት ብዝበዛ የተጋለጡ፣ በፍልሰት ላይ ያሉና የሚኖሩ፣ የተለያዩ ጥቃቶችና በደሎች የደረሰባቸው ህጻናት፣ ያለ ዕድሜ ጋብቻና ለሌሎች ጎጂ ልማዳዊ ድርጊቶች ተጋላጭ የሆኑ ህጻናት)፤
2. በአስቸጋሪ ሁኔታ ውስጥ የሚገኙ ሴቶች (ጥቃት የደረሰባቸው፣ በድህነት ውስጥ ያሉና የቤተሰብ አስተዳዳሪ የሆኑ ሴቶች እንዲሁም በብሔራዊ ማህበራዊ ጥበቃ ፖሊሲው ውስጥ የተለዩ ሌሎች ለስጋት ተጋላጭ የህብረተሰብ ክፍሎች)፤
3. ሥራ አጥና በአስቸጋሪ ሁኔታ ውስጥ ያሉ ወጣቶች (ጥቃት የደረሰባቸው፣ በድህነት ውስጥ ያሉና የቤተሰብ አስተዳዳሪ የሆኑ ሴቶች እንዲሁም በብሔራዊ ማህበራዊ ጥበቃ ፖሊሲው ውስጥ የተለዩ ሌሎች ለስጋት ተጋላጭ የህብረተሰብ ክፍሎች)፤
4. ልዩ ፍላጎት ያላቸው (አካል ጉዳተኞች)፤
5. ኤች.አይ.ቪ/ኤድስ በደማቸው ያለ፣ ድሃና ለማይድን በሽታ ተጠቂ የሆኑ ሰዎች፤
6. የአደጋ ተጠቂ የሆኑ የማህበረሰብ ክፍሎች (ጎርፍ፣ ድርቅና፣ ግጭቶች፣ ወ.ዘ.ተ)፤
7. በተለያዩ ምክንያቶች የከፋ የምግብ እጥረት ያለባቸው ቤተሰቦች፤
8. የስነልቦና ድጋፍ የሚሹ የማህበረሰብ ክፍሎች ናቸው።

የማህበረሰብ እንክብካቤ ጥምረቶች (አስፈላጊ ሆኖ ሲገኝ) ተጋላጭ የሆኑ ግለሰቦችን፣ ቡድኖችን ወይም ማህበረሰብን የመደገፍ ጥሪ በመንግስታዊም ሆነ መንግስታዊ ባልሆኑ ድርጅቶች ሲደረግላቸው የራሳቸውን ድርሻ መወጣት ይኖርባቸዋል።

**ተጠቃሚን የመለያ ስልት፡-** ተጠቃሚዎች ስለራሳቸው የሚሰጡት መረጃ እንደ መጀመሪያ የምልመላ መነሻ ሃሳብ ይወሰዳል። ግለሰቦች በራሳቸው መረጃ ለመስጠት የማይችሉ ከሆነ በቤተሰብ አባል፣ በጎረቤትና በማህበረሰቡ አባላት በሚቀርብ መረጃ ለልዩታ መጠቀም ይቻላል። ሆኖም በግለሰቡ፣ በጎረቤት ወይም በማህበረሰብ አባላት የሚሰጥ መረጃ ግለሰቡን የድጋፍ ተጠቃሚ ለማድረግ የተሟላ መረጃ ላይሆን ይችላል። በመሆኑም የማህበረሰብ እንክብካቤ ጥምረቶች ደረጃውን የጠበቀ የሥጋትና ተጋላጭነት መለኪያ መስፈርት መሰረት በማድረግ የቤተሰብ፣ የግለሰብ፣ የማህበረሰብ ድህነትና የተጋላጭነት ደረጃ ወጥ በሆነ መልኩ ያጠናሉ። የተገኘውን የሥጋትና ተጋላጭነት መለኪያ ጥናት ውጤት መሰረት በማድረግ ተጠቃሚዎችን መመልመል ይቻላል።

**የምልመላ መስፈርቶች፡-** የሚከተሉት መስፈርቶች ተጠቃሚዎችን ለመመልመል የሚጠቅሙ ናቸው።

1. በቀበሌው (በቋሚነት ወይም በጊዜያዊነት) የሚኖር፣ ነገር ግን ህፃናትን በተመለከተ ቤተሰቦቻቸው /አሳዳጊዎቻቸው/ ቋሚ የቀበሌው ነዋሪ መሆን ይኖርባቸዋል፤
2. ለስጋት ተጋላጭ የሆኑ ግለሰቦች (ቤተሰብ)፤
3. የሌላ የድጋፍ ስርዓት ተጠቃሚ ያልሆኑ፤
4. የማህበረሰብ እንክብካቤ ጥምረቶች ሊጠቀሙበት የሚችሉ የገንዘብና ሌሎች ሀብቶች መጠን፤
5. በማህበረሰብ እንክብካቤ ጥምረቶች ለመደገፍ ፍላጎት ያለው።

ተጨማሪ መስፈርቶችን በማህበራዊ ጥበቃ ፖሊሲ ሰነድ በተገለፀው መሰረት እንደየክልሉ ተጨባጭ ሁኔታ ማካተት ይቻላል።

**የተጠቃሚዎች ምዝገባ፡-** የማህበረሰብ እንክብካቤ ጥምረቶች ተጠቃሚነት መስፈርቶችን ያሟሉ ሰዎች ይመዘገባሉ። ምዝገባውም የሚከተሉትን ነጥቦች ያካትታል።

1. እያንዳንዱ ክልል ለሁሉም ቀበሌ የሚያገለግል ደረጃውን የጠበቀ የተጠቃሚዎች የምዝገባ ካርድ ያዘጋጃል፤
2. የምዝገባ ፎርም የሚከተሉትን የሚይዝ ይሆናል።
  - ሀ/ የተጠቃሚው ወቅታዊ ነባራዊ ሁኔታ (የማህበራዊና ኢኮኖሚያዊ ሁኔታ መረጃ፣ የስጋት ዓይነቶች፣ ወ.ዘ.ተ)፤
  - ለ/ ተጠቃሚው ሊያገኝ የሚፈልጋቸው የድጋፍ ዓይነቶች፤
  - ሐ/ ድጋፉ የሚሰጥበት ጊዜ/ሰዓት፤
  - መ/ ተጠቃሚውን ሊደግፉ የሚችሉ አካላት መረጃ (የቤተሰብ፣ የጎረቤት፣ የበጎ ፍቃደኞች)፤

**ስንብት/ድጋፉን ማቋረጥ፡-** ማንኛውም የማህበረሰብ ድጋፍ አገልግሎት ተጠቃሚ የሆነ ግለሰብ/የቤተሰብ አባል ከሚከተሉት ሁኔታዎች በአንዱ ድጋፉ ሊቋረጥበት ይችላል፡-

- ሀ/ ጥምረቱ ተጠቃሚው እራሱን ችሏል ብሎ በጥናት ሲያረጋግጥ፤
- ለ/ ጥምረቱ በሃብት እጥረት ምክንያት አገልግሎት መስጠት ሲያዳግተው፤
- ሐ/ ተጠቃሚው ቀበሌውን ለቆ ሲሄድ ወይም በሞት ሲለይ፤

## 7. የአገልግሎት አሰጣጥ ስታንዳርድ

የአገልግሎት አሰጣጥ ስታንዳርድ በተቻለ መጠን በሁሉም ክልሎች ወጥ በሆነ የአሰራር ስርዓት የሚተገበር ሲሆን፤ የተለየ ሁኔታ ሲጋጥም ግን እንደየአካባቢው ሁኔታ ሊለያይ ይችላል።

የማህበረሰብ እንክብካቤ ጥምረቶች የሚከተሉትን አምስት የአገልግሎት አሰጣጥ መንገዶችን ሊጠቀሙ ይችላሉ፡-

1. የገንዘብ ድጋፍ፤
2. የዓይነትና የቁሳቁስ ድጋፍ፤
3. የማህበራዊና ስነልቦናዊ ድጋፍ፤
4. የቴክኒክና የሰው ጉልበት ድጋፍ፤
5. የትስስርና የማስተላለፍ /ሪፈራል/ ድጋፍ።

**የገንዘብ ድጋፍ፡-** የገንዘብ ድጋፍ በሁለት ዓይነት ሊሆን ይችላል።

**ሀ/ የቀጥታ ድጋፍ፡-** ይህ ድጋፍ በጊዜያዊነት ወይም በቋሚነት የሚሰጥ ሆኖ በዋናነትም ለህጻናት የትምህርት፣ የምግብ ፍጆታና ለህክምና የሚደረግ ድጋፍ ሆኖ ለግለሰቦችና ቤተሰቦች ትኩረት ይሰጣል።

**ለ/ የኑሮ ማሻሻያ ድጋፍ፡-** ይህ የድጋፍ ዓይነት የግለሰብ ወይም የቤተሰብ የኑሮ ሁኔታን ለማሻሻል ሲባል የወጪ መጋራት ድጋፍ (ማቺንግ ፈንድ) በሚተገበርባቸውና ባላቸው አካባቢዎች የሚደረግ ነው።

ምንም እንኳን በየጊዜው የሚሻሻል ቢሆንም የክልል የማህበረሰብ እንክብካቤ ጥምረቶች ምክር ቤት የቀጥታ ድጋፍ መጠንን ወይም የመዋጮ ድጋፍን በተመለከቱ ጉዳዮች ላይ ውሳኔ ይሰጣል። የቀበሌው የማህበረሰብ እንክብካቤ ጥምረቶች ሥራ አስፈጻሚ የገንዘብ ድጋፍ አፈፃፀምን በተመለከተ ኃላፊነት የሚኖረው ሲሆን የወረዳው የፋይናንስ ጽ/ቤት የገንዘብ ድጋፉን በተመለከተ ልዩ መመሪያ የሚያዘጋጅ ይሆናል።

**የዓይነት ድጋፍ፡-** የዓይነት ድጋፍ የትምህርት ቁሳቁሶች፣ የትምህርት ዩኒፎርም፣ ሌሎች የህፃናት አልባሳት፣ የቤት ዕቃዎች፣ የማምረቻና የምርት ግብዓቶችን ሊጨምር ይችላል። የተጠቃሚው የተጋላጭነትና የሥጋት ደረጃን መሰረት በማድረግ የዓይነት ድጋፉን ድግግሞሽና የቆይታ ወቅት ከአንድ ጊዜ ድጋፍ ወደ ዘላቂ ወይም የረዥም ጊዜ ድጋፍ ማሸጋገር ይቻላል። የክልል የማህበረሰብ እንክብካቤ ጥምረቶች የሚሰጡትን የዓይነት ድጋፎች መጠንና ጥራት በተቻለ መጠን በአያንዳንዱ ወረዳና ቀበሌ ወጥ እንዲሆን ሲባል ውሳኔ ይሰጣል።

**የማህበራዊና ስነልቦናዊ ድጋፍ፡-** የግለሰብና የቤተሰብ ኑሮን ለማሻሻልና ለመምራት የስነልቦና ወይም የማህበራዊ ድጋፍ የሚያሥፈልጋቸው የማህበረሰቡ አባላት ከማህበረሰቡ ተመርጠው የአጭር ጊዜ ስልጠና በመውሰድ ተመጣጣኝ የማህበራዊ ዕውቀት ባላቸው ማህበራዊ ሰራተኞች (ፓራ ሶሻል ወርከርስ)፣ በማህበራው ሰራተኞች፣

በሌሎች የጤና ባለሙያዎች፣ የስነ ፅድገት ባለሙያዎችና በሀይማኖት አባቶች ድጋፍ ሊደረግላቸው ይገባል። የክልል ሠራተኛና ማህበራዊ ጉዳይ ቢሮዎችና የሴቶች፣ ህጻናትና ወጣቶች ጉዳይ ቢሮዎች በጋራ በመሆን በዘርፉ ባለሙያዎች በመታገዝ ደረጃውን የጠበቀ የማህበራዊና ስነልቦናዊ ድጋፍ መስጫ መመሪያ ማዘጋጀት ይኖርባቸዋል።

**የሙያና የሰው ኃይል ድጋፍ:-** የማህረሰብ እንክብካቤ ጥምረቶች ድጋፍ ለሚያስፈልጋቸው ዜጎች አስፈላጊውን እገዛ ለማድረግ እንዲቻል በቀበሌው የሚገኙ በጎ ፍቃደኞችን በማስተባበር የቴክኒክ፣ የሙያና የሰው ኃይል ድጋፍ ያመቻቻሉ። ለምሳሌ:- የመስራት የአቅም ውስንነት ያለባቸው ቤተሰቦች በጎረቤቶቻቸው አማካኝነት የቤት ዕድሳትና የሰብል መሰብሰብ ተግባራት ይከናወንላቸዋል።

**ትስስርና የማስተላለፍ (ሪፈራል) ድጋፍ:-** የማህረሰብ እንክብካቤ ጥምረቶች የሁሉንም ተጠቃሚዎች ፍላጎት ላያሟሉ ይችላሉ። ስለዚህ የትስስርና የማስተላለፍ ስርዓት መዘርጋት አስፈላጊ ይሆናል። የትስስርና የማስተላለፍ ሥርዓት ለመደገፍ የማህረሰብ እንክብካቤ ጥምረቶች የእያንዳንዱ ቀበሌ የመረጃ ቋት በማዘጋጀት ከትግበራ ወሰኑ ውጭ ያሉ የድጋፍ ሃብቶችን ለይቶ መያዝ ይኖርባቸዋል።

የመረጃ ቋቱ ቢያንስ በዓመት አንዴ መሻሻል አለበት። የክልል የማህበረሰብ እንክብካቤ ጥምረቶች ከዞንና ከወረዳ ጥምረቶች ጋር በመመካከር ለእያንዳንዱ ቀበሌ የሚያገለግል ደረጃውን የጠበቀ የትስስርና የማስተላለፍ አሰራር ማዘጋጀት ይኖርባቸዋል። የማህረሰብ እንክብካቤ ጥምረቶች የሌሎች ጥምረቶች ልምድና የአገልግሎት አሰጣጥ መልካም ተሞክሮዎችን በተለይም የመረጃ አያያዝ ስርዓትንና አስተዳደርን በተመለከተ ልምዶች የሚቀስሙበት አሰራር ማዘጋጀት ያስፈልጋል። ይህም በወረዳው የማህረሰብ እንክብካቤ ጥምረቶች የሚመቻች ይሆናል።

### 8. የአገልግሎቶች አሰጣጥ አስተዳደር

የማህረሰብ እንክብካቤ ጥምረቶች አገልግሎት አሰጣጥ መንገድ በአራት ይከፈላል። እነዚህም፡- የገንዘብ፣ የዓይነት፣ የማህበራዊና ስነልቦና እንዲሁም የትስስርና የማስተላለፍ ድጋፎች ናቸው። የገንዘብና የዓይነት ድጋፍ በሁለት መንገዶች ይከናወናል።

1. አንደኛው አገልግሎቱን ለተጠቃሚዎች በቀጥታ መስጠት ነው። የአገልግሎቱ ተጠቃሚዎች አዋቂዎች ከሆኑ በገንዘብ ወይም በዓይነት የሚደረገው ድጋፍ በቀጥታ ሊሰጣቸው ይገባል። ነገር ግን አዋቂ ሆነው በአዕምሮ መታወክ ምክንያት አገልግሎቱን በቀጥታ ለማግኘት የሚችገሩ ተጠቃሚዎች በቤተሰቡ አባወራ/እማወራ ወይም የቤተሰብ አባል ወይም በተወካይ ሰው እንዲቀበሉ መደረግ አለበት።
2. የሁለተኛው የአገልግሎት አሰጣጥ መንገድ ለቤተሰብ ወይም የተጠቃሚዎች ወኪል ለሆነ ድርጅት የሚሰጥ ነው። ተጠቃሚዎቹ ህጻናት ወይም አዋቂ ሆነው አገልግሎቱን በራሳቸው መቀበል የማይችሉ ከሆኑ የቤተሰብ መሪ ወይም ተቋማት (እንደ ት/ቤት፣ ጤና ተቋማት፣ ማገገሚያ ማዕከላት፣ ...ወዘተ) ኃላፊነት በመውሰድ ለተጠቃሚው የሚሰጠውን አገልግሎት ተጠቃሚውን በመወከል በተገቢው ሁኔታ እንዲያስተዳድሩ ይደረጋል።

**ልዩ ክትትልና አያያዝ ሂደት (ኬዝ ማኔጅመንት)፡-** የገንዘብ፣ የቁሳቁስ፣ የማህበራዊና ስነልቦና፣ የትስስርና ሪፈራል ድጋፎች ለተጋላጭ ህፃናት ወይም ሌሎች ግለሰቦችና ቡድኖች በአግባቡ መጠቀም የሚያስችል ደረጃውን የጠበቀ ኬዝ ማኔጅመንት ስርዓት ይዘጋጃል። እያንዳንዱ የማህበረሰብ እንክብካቤ ጥምረት በማህበራዊ ባለሙያዎች፣ ሌሎች ጥምረቱን ለማገልገል ፍላጎት ባላቸው በጎ ፍቃደኞች አማካኝነት ልዩ ክትትል ለሚያስፈልጋቸው እገዛ ያደርጋል። በብሄራዊ ደረጃ በሴቶች፣ ህፃናትና ወጣቶች ጉዳይ ሚኒስቴር ለህፃናት ጥበቃ ሲባል እየተዘጋጀ ያለ ረቂቅ የኬዝ ማኔጅመንት ስርዓት ማዕቀፍ ያለ ሲሆን ነገር ግን ማንኛውም የድጋፍ ዓይነት የህፃናት ጥበቃ የማያረጋግጥ ከሆነ ከሌሎች ፕሮግራሞች ለምሳሌ ከአራተኛው የልማታዊ ሴፍቲኔት ፕሮግራም እንዲሁም በፌዴራል የማህበረሰብ ጥምረቶች ኮሚቴ ተዘጋጅቶ ክልሎች በራሳቸው ተጨባጭ ሁኔታ የሚቀይሩት አሰራር መዘጋጀት ይኖርበታል።

የማህበረሰብ እንክብካቤ ጥምረቶች ለማህራዊ ጥበቃ ፕሮግራም ያላቸው ሚና፡- የማህረሰብ እንክብካቤ ጥምረቶች የማህራዊ ጥበቃ ፕሮግራም ተፈጻሚነት ጠንካራ ተዋናይ መሆን ይኖርባቸዋል። በመሆኑም ጥምረቶቹ ለማህበራዊ ጥበቃ ተፈጻሚነት የሚከተሉትን ሚናዎች ይወጣሉ፡-

1. በመንግሥታዊ ወይም መንግስታዊ ባልሆኑ ድርጅቶች የሚተገበሩ የማህበራዊ ጥበቃ ፕሮግራሞች ትግበራ ላይ በተጠቃሚዎች መረጣና ልየታ፣ በቅሬታ ወይም አቤቱታ ሰሚ እንዲሁም ወደ ሌላ የማህበራዊ አገልግሎት የማስተላለፍ ስራ ላይ ተሳትፎ ያደርጋሉ።
2. ማህረሰቡ የሃብት አሰባሰብ ላይ ተሳትፎ እንዲያደረግ ያበረታታሉ።

3. ፖሊሲ ወይም ፕሮግራም ሲቀረጽ ንቁ ተሳትፎ በማድረግ የነዚህን ፖሊሲዎችና ፕሮግራሞች ውጤታማነት በተመለከተ ለመንግስት ምክረ ሃሳብ ይሰጣሉ። (ይህ በተለይም በፌዴራልና በክልል ደረጃ ያሉ ጥምረቶችን የሚመለከት ነው)
4. በተለያዩ ደረጃዎች ላይ ለሚገኙ የመንግስት አደረጃጀቶች ለዕቅድና ክትትል ግብዓት የሚሆናቸው ወቅቱን የጠበቀና በመረጃ የተደገፈ ግብረመልስ ይሰጣሉ። (ይህ በተለይ በወረዳና በቀበሌ ደረጃ ያሉ የማህበረሰብ እንክብካቤ ጥምረቶችን ይመለከታል)
5. የተጠቃሚዎችን አገልግሎት የማግኘት መብት ለመጠበቅ እንዲሁም ከአገልግሎቱ በትክክለኛው መንገድ ስለመመረቃቸው /ከድጋፍ ስለመውጣታቸው/ ቅሬታ ካለ ጉዳዩን በቀጥታ ለሚመለከተው የመንግስት አካል በማቅረብ መፍትሄ እንዲገኝ ይደረጋል።



## 9. ቅንጅት

ቅንጅት የማህረሱብ እንክብካቤ ጥምረቶችን በማሳለጥ ሥራ ውስጥ ጉልህ ሚና የሚጫወቱ እንደ ባለድርሻ አካት፣ የባለድርሻ አካላት አስተዳደር እንዲሁም ትስስርና ኔትዎርክ ያሉትን የያዘ ርዕሰ ጉዳይ ነው።

**የባለድርሻ አካላት፤-** የባለድርሻ አካላት ለማህረሱብ እንክብካቤ ጥምረቶች የጥንካሬ መሰረት ናቸው። በማህረሱብ እንክብካቤ ጥምረቶች ውስጥ ሁለት ዓይነት የባለድርሻ አካላት አሉ።

1. **የውስጥ ባለድርሻ አካላት፡-** የውስጥ የባለድርሻ አካላት በስብጥርና ፍላጎት ረገድ ሲታዩ ውስብስብ ናቸው። በአንድ ቀበሌ ውስጥ የሚገኙ ማህበረሰቦች የማህረሱብ እንክብካቤ ጥምረቶች ውስጣዊ ባለድርሻ አካላት ናቸው። እነዚህ ማህበረሰቦች የተለያዩ ተግባራትን የሚያከናውኑ እንደ የምክር ቤት አባላት፣ ኮሚቴዎች፣ ሃብትና ግብዓት አቅራቢዎች፣ በጎ ፍቃደኞች እንዲሁም በቀበሌው የሚኖሩ ተጠቃሚዎችንም ያጠቃልላል። ይህ ማለት ከማህበረሰብ እንክብካቤ ጥምረቶች አባልነት ጋር ተመሳሳይነት አላቸው ማለት ነው። ስለሆነም የማህበረሰብ እንክብካቤ ጥምረቶች ውስጣዊ ባለድርሻ አካላትን በሌላ አገላለፅ አባላት በማለት ሲጠቀሙ ይስተዋላል። ነገር ግን አባልነት የሚለው ቃል በዋናነት የገንዘብ ወይም የዓይነት ድጋፍ የሚያደርጉ ቤተሰቦችን ወይም ግለሰቦችን የሚገልፅ በመሆኑ አባልነት ከሚለው ቃል ይልቅ ባለድርሻ የሚለውን መጠቀሙ ተመራጭ ነው።
2. **የውጭ ባለድርሻ አካላት፡-** የማህረሱብ እንክብካቤ ጥምረቶች የውጭ የባለድርሻ አካላት ከጥምረቱ ተግባራት ተሳትፎ ውጪ ሆነው ነገር ግን በጥምረቱ ሁለንተናዊ ተግባራትና የግብ ውጤቶች ላይ ቀጥተኛ ተፅዕኖ የሚያሳድሩ ናቸው። የውጭ ባለድርሻ አካላት የተለያዩ ሲሆኑ ገሚሶቹ በቀጥታ ገሚሶቹ ደግሞ በተዘዋዋሪ በጥምረቶቹ ስራዎች ላይ አወንታዊ ተፅዕኖ የሚያሳድሩ ናቸው። ከውጭ ባለድርሻ አካላት ውስጥ የመንግስት የአሰራር ስርዓት /መዋቅር/፣ መንግስታዊ ያልሆኑ ድርጅቶች፣ የንግድ/የግል ድርጅቶች፣ መገናኛ ብዙሃንና ለጥምረቱ ጎረቤት የሆኑ ማህበረሰቦች ያሉት እንደ አብነት የሚጠቀሱ ናቸው።

**የባለድርሻ አካላት አመራር፡-** የባለድርሻ አካላት በማህረሱብ እንክብካቤ ጥምረቶች ውስጥ ያላቸውን አወንታዊ ተፅዕኖ ለይቶ ለማወቅና አስተዋጻኝቸውን በአግባቡ ለመጠቀም ሲባል የማህበራዊ አገልግሎት ጥምረቶች ሊከተሏቸው የሚገቡ ጠቃሚ ሁኔታዎችና ሂደቶች አሉ። እነሱም፡-

1. የባለድርሻ አካላትን ምንነት (ውስጣዊና ውጫዊ) እንዲሁም በጥምረቱ ላይ ሊያሳድሩ የሚችሉትን ተፅዕኖ /ደጋፊ፣ ተጠቃሚ፣ ተፅዕኖ ፈጣሪ፣ ወዘተ.../ በሚመለከት የመረጃ ቋት ማዘጋጀት፤
2. ከሁለቱም የባለድርሻ አካላት ጋር ጠንካራ ግንኙነት መፍጠር፤
3. የባለድርሻ አካላትን ተሳትፎ ተከታታይነት ባለው መልኩ በመመዝገብ መረጃ መያዝ፤

4. የባለድርሻ አካላት ላበረከቱት አስተዋፅዖ የእውቅና የምስክር ወረቀትና የማበረታቻ ሽልማት መስጠት፤ ...ወዘተ፤
5. የእያንዳንዱን የባለድርሻ አካል ኃላፊነት፤ አስተዋፅዖ፤ ተነሳሽነትና ድጋፍ መተንተን፤
6. የማህበረሰብ እንክብካቤ ጥምረቶች ባለድርሻ አካላትን በመከታተል በተለይም በክትትልና በአመራር እንዲሁም አዳዲሶችን ጨምሮ ከእያንዳንዱ ባለድርሻ አካል የተገኘውን የሃብት መጠንና አጠቃቀም በተመለከተ መረጃዎችን ወደ መረጃ ቋት በማስገባት ውጤታማነቱን ለማወቅ ግምገማ ማካሄድ፤
7. የተለያዩ የኮሚኒኬሽን (ተግባራት) ዘዴዎችን በመጠቀም ጠንካራ መግባባትን መፍጠር።

**ማስተላለፍ (ሪፈራል)ና ትስስር (ኔትወርኪንግ)፡-** በዚህ ሰነድ በክፍል ስምንት እንደተብራራው የማህበረሰብ እንክብካቤ ጥምረቶች የሁሉንም ተጠቃሚዎች ፍላጎት ማሟላት አይችሉም። ስለሆነም የሪፈራልና ትስስር ስርዓት ማበጀት ግድ ይላል። የሪፈራልና ትስስር ስርዓት አገልግሎትን እውን ለማድረግ ሲባል የማህበረሰብ እንክብካቤ ጥምረቶች የሚከተሉትን መርሆዎች ይከተላሉ፡-

1. በቀበሌውና ከቀበሌው ውጪ ያሉ ድጋፍ የሚያደርጉ ድርጅቶችን፤ ቡድኖችንና ሌሎችን በተመለከተ የተሟላ የመረጃ ቋት ማዘጋጀት፤
2. እያንዳንዱ ድጋፍ ሰጪ ድርጅት/አካል ስለሚሰጠው አገልግሎት ወይም ድጋፍ፤ የድጋፍ ዓይነትና የድጋፉን ጠቀሜታዎች የተመለከቱ መረጃዎችን ለይቶ መያዝ፤
3. ግንኙነትን ለማጠናከር የሚረዳ እንደ አስፈላጊነቱ የጋራ መግባቢያ ሰነድ መፈራረም፤
4. ድጋፍ ከሚሰጡ ድርጅቶች ጋር በቀላሉ መግባባት የሚያስችል የሪፈራል ስርዓት ማዘጋጀት፤
5. ተጠቃሚዎች ያሉበትን ወቅታዊ ሁኔታ የሚያሳይ የግብረ-መልስ ስርዓት መፍጠርና ከሌሎች ድጋፍ ሰጪ ድርጅቶች ጋር ማስተላለፍ ናቸው።

ትስስር ከማስተላለፍ (ሪፈራል) በላይ በማህበረሰብ እንክብካቤ ጥምረቶችና በሌሎች ድጋፍ ሰጪ ድርጅቶች መካከል ጠንካራ የጋራ መደጋገፍን የሚፈጥር ነው። ስለሆነም ትስስርን ለማጠናከር ሲባል የማህበረሰብ እንክብካቤ ጥምረቶች የሚከተሉትን ተግባራት ከግምት ውስጥ ማስገባት ይኖርባቸዋል፡-

1. በማህበረሰብ እንክብካቤ ጥምረቶችና በባለድርሻ አካላት መካከል የግልጽኝነት ባህል ማዳበር፤
2. ዲሞክራሲያዊና አሳታፊ የሆነ አመራር መከተል/ማጎልበት፤
3. የተማከለና ከላይ ወደ ታች የሆነ (አዛዥና ታዛዥነት) አሳሪ ተግባራትና ግንኙነትን ማስቀረት፤
4. መረጃ ለሚመለከተው ግለሰብ ወይም አካል በሚደርስበት መንገድ ላይ መስማማትና ተፈጻሚነቱንም ማረጋገጥ፤

5. የትስስር (ኔትዎርኪንግ) አሰፈላጊነትን ለይቶ በማስቀመጥ እያንዳንዱ ባለድርሻ አካል በማህበረሰብ እንክብካቤ ጥምረቶች ስራ ላይ ሊኖረው የሚገባውን የተፅዕኖ ወሰን በግልፅ ማስቀመጥ፤
6. ከባለድርሻ አካላትና ለጋሻ ድርጅቶች ጋር የውክልና ዓይነት ግንኙነትን በማስወገድ ባለድርሻ አካላት ጋር የሚያደርጉት ግንኙነት የአጋርነት መንፈስ ያለው መሆኑን ማረጋገጥ፤
7. በማህበረሰቡ ውስጥ ለማህበረሰብ እንክብካቤ ጥምረቶች አወንታዊ ሚና የሚጫወቱ አካላትን በመለየት በማህበረሰቡ ውስጥና በባለድርሻ አካላት የኔትዎርኪንግ ስራ እንዲሰሩ ማበረታታት፤
8. ትስስር /ኔትዎርኪንግ/ ለመፍጠር የሚያስችል ግብና ዓላማ ማስቀመጥ፤
9. የትስስር /ኔትዎርኪንግ/ ስራ ከነማን ጋር መሆን እንዳለበት በግልፅ ለይቶ ማስቀመጥ። ይህ ተግባር በግለሰብ ወይም በተቋም ደረጃ ሊደረግ የሚችል ሲሆን የእያንዳንዱን ተቋም የግል ታሪክ /ፕሮፋይል/ ማጥናት ውጤታማና ትርጉም ያለው ትስስር ለመፍጠር ይጠቅማል።
10. የትስስሩን /ኔትዎርኪንግ/ ዓላማ፣ አማራጭ የግንኙነት ዘዴዎች የባለድርሻ አካላት ሃላፊነቶች፣ ...ወዘተ የያዘ ስታንዳርድ ወይም መመሪያ ማዘጋጀት።

# 10. ሃብት ማሰባሰብና ማስተዳደር

ይህ ማዕቀፍ የገንዘብ ምንጭ፣ የሃብት የማሰባሰቢያ ዘዴ፣ የገንዘብ አስተዳደር፣ እንዲሁም የውስጣዊ ቁጥጥር መንገዶችን ከግምት ውስጥ ያስገባ ነው።

**የገንዘብ ምንጭ:-** የማህበረሰብ እንክብካቤ ጥምረቶች ዋናው ሃብት ገንዘብ ቢሆንም ሌሎች እንደ የምግብ እህሎች፣ ቁሳቁሶች፣ የሠው ኃይልና የሙያ ሃብቶችን የሚያጠቃልል ይሆናል። ሁሉም የሃብቶች ዓይነቶች የማህበረሰብ እንክብካቤ ጥምረቶች ግባቸውንና ተግባራቸውን እንዲያሳኩ በተለያዩ መንገዶች ይጠቀሟቸዋል። እያንዳንዱ የሃብት አሰባሰብ መንገድ የየራሱ ዘዴ ሊኖረውና ቀጣይነቱንም የሚያረጋግጥ መልኩ መሆን አለበት። በማህበረሰብ እንክብካቤ ጥምረቶች ደረጃ የሚደረግ እያንዳንዱ የሃብት አሰባሰብ ዘዴ በራሱ መስፈርት (ስታንዳርድ) መሰረት መመራት ይኖርበታል። በተጨማሪም የእያንዳንዱ የሃብት ዓይነት ለአሰባሰብ በሚያመች መልኩ ተለይቶ መቀመጥ ይኖርበታል። የተሰበሰበው ሃብትም ለታለመለት ተግባር እንዲውል በተገቢው መንገድ መመራት አለበት። ለዚህ ሲባል የማህበረሰብ እንክብካቤ ጥምረቶች የገንዘብ አስተዳደር መመሪያ ሊኖራቸው ይገባል።

በተመሳሳይ የማህበረሰብ እንክብካቤ ጥምረቶች የሰው ኃይል አስተዳደር መመሪያ ማዘጋጀት ይኖርባቸዋል። በተጨማሪም ጥምረቶቹ ለዓይነትና ለቁሳቁስ ማስተዳደሪያ መመሪያ ማዘጋጀት ይኖርባቸዋል። እነዚህ የአሰራር ስርዓቶች ሲተገበሩ ሃብቶችን በትክክል ከማሰባሰብ ባሻገር ዓላማዎች ግባቸውን እንዲመቱ ከፍተኛ አስተዋፅኦ ይኖራቸዋል።

ለማህበረሰብ እንክብካቤ ጥምረቶች የሚውሉ የገንዘብና ሌሎች የሃብት ምንጮች የሚከተሉትን ያካትታሉ።

1. **የማህበረሰብ አባላት:-** የማህበረሰብ እንክብካቤ ጥምረቶች ለተጠቃሚዎች በቂ ድጋፍ እንዲያደርጉ የማህበረሰቡ አባላት ዋና የገንዘብና የሌሎች ሃብቶች ምንጭ ናቸው።
2. **አጋር አካላት:-** እነዚህ የግል ወይም የንግድ ተቋማት፣ ሃይማኖትን መሰረት አድርገው የተቋቋሙ ድርጅቶችና መንግስታዊ ያልሆኑ ድርጅቶች ሲሆኑ የማህበረሰብ እንክብካቤ ጥምረቶች ተግባራትና ግብ እንዲሳካ ድጋፍ ለማድረግ ፍላጎት ያላቸው ማናቸውንም አካላት ያካትታሉ።

የማህበረሰብ እንክብካቤ ጥምረቶች ሃብቶችን ለማሰባሰብ የሚከተሉትን ቁልፍ ሁኔታዎች ከግምት ውስጥ ማስገባት ይኖርባቸዋል፦

1. የራስ የሆነ የሃብት ማሰባሰቢያ ዘዴ በመፍጠር ሙሉ በሙሉ ከውጭ አጋር አካላት በሚደረግ ድጋፍ ላይ ብቻ ጥገኛ መሆንን የማስቀረት አስተሳሰብን ማጎልበት፤
2. መንግስታዊ ያልሆኑ ድርጅቶችና ሌሎች የልማት አጋሮች ለማህበረሰብ እንክብካቤ ጥምረቶች እስከታችኛው መዋቅር ድረስ ቅድሚያ በመስጠት

የጥምረቶችን ሃብት ማግኛ መንገዶች በማስፋትና ድግግሞሽን በማስቀረት እንዲሁም ያላቸውን ሃብት በአግባቡ እንዲጠቀሙ ማገዝ፤

3. ተገቢ የሆነ ፍፍተ ሃብት ልየታ፡- የፍፍተ ሃብት ልየታ ተከታታይነት ባለው መልኩ በማድረግ በማህበረሰቡ ውስጥ ያለውን ሃብት ማወቅና በመረጃ ቋት ውስጥ በማስቀመጥ ለቀጣይ ተግባር ማዋል፤
4. ማንኛውም ሰው ሃብትን በአንድ ወይም በሌላ መንገድ ይዞ ይገኛል። ጥምረቶች ይህን በማህበረሰቡ ውስጥ የሚገኝን ሃብት አውጥተው ለልማት ሥራ እንዲውል ማድረግ፤
5. የማህበረሰብ እንክብካቤ ጥምረቶችን ሥራዎችን ለመደገፍ የወጪ መጋራት ገንዘብ ድጋፍ (ማቺንግ ፈንድ) አስፈላጊ ነው። በዚህ ረገድ በየደረጃው ያሉ የጥምረቶች አስተባባሪ ኮሚቴዎች የጥምረቶችን አሰራር በመገምገምና የሃብት አቅርቦታቸውን በማረጋገጥ ጉልህ ተሳትፎ ማድረግ።
6. የማህበረሰብ እንክብካቤ ጥምረቶች ተግባራት ቀጣይነት እንዲኖራቸው ቋሚ የማህበረሰብ አገልግሎት ሰራተኞች ወይም የማህበራዊ ጉዳይ ሰራተኞች በቀበሌና በወረዳ ደረጃ ከመንግስት ሰራተኞች የቅጥር ሁኔታ ጋር በተጣጣመ መልኩ መቅጠርን ያጠቃልላል።

**የገንዘብ አስተዳደር፡-** የገንዘብ አስተዳደር ልክ እንደ ገንዘብ ማሰባሰብ ሁሉ እጅግ አስፈላጊ ጉዳይ ነው። ስለሆነም የማህበረሰብ እንክብካቤ ጥምረቶች ገንዘብ ማስተዳደርን በተመለከተ የሚከተሉትን ጉዳዮች ከግምት ውስጥ ማስባት ይኖርባቸዋል፡-

1. የማህበረሰብ እንክብካቤ ጥምረቶች እንደ ማንኛውም የፋይናንስ አስተዳደር አካል የባንክ ሂሳብ በባለቤትነት የመክፈትና ገንዘብ የማንቀሳቀስ ህጋዊ መብት ሊኖራቸው ይገባል። ከባንክ የሚገኝ የተቀማጭ ወለድም ለማህበረሰብ እንክብካቤ ጥምረቶች ቀጥታ የገቢ ምንጭ የሚሆን ሲሆን ይህ ገንዘብ ለሌሎች ተቋማት ወይም ለክልል ፋይናንስ ተቋማት ገቢ መሆን የለበትም።
2. በቀበሌ ደረጃ የገንዘብ አጠቃቀምና እንቅስቃሴ በቀበሌ የሥራ አመራሮችና በቀበሌው የማህበረሰብ እንክብካቤ ጥምረቶች ሥራ አስፈጻሚ ኮሚቴ አባላት ጣምራ ፊርማ የሚንቀሳቀስ ይሆናል።
3. የበጎ ፍቃደኞች የጊዜና ሙያ አስተዋፅዖ በአካባቢው የገበያ ዋጋ ግምት ውስጥ በመግባት ተከታታይነት ባለው መልኩ ተለይቶ በገንዘብ ሊተመን ይገባል። ይህም አጠቃላይ የተሰበሰበውና ጥቅም ላይ የዋለው ሃብት በገንዘብ ተተምኖ እንዲታወቅ ይረዳል። በተመሳሳይ በዓይነት የተሰበሰበው ሃብትም ወደ ገንዘብ ተቀይሮ መቀመጥ ይኖርበታል።
4. ለማህበረሰብ እንክብካቤ ጥምረቶች በቂ የሆነ የሥራ ቦታ፣ ቢሮ፣ መጋዘን፣ የመሰብሰቢያ አዳራሽ፣ ...ወዘተ በአካባቢው የመንግስት አስተዳደር አካላት ሊመቻችላቸው ይገባል። ነገር ግን የመንግስት አካላት ይህን ለማመቻቸት የአቅም ውስንነት ወይም እጥረት ካጋጠማቸው ግለሰቦች፣ መንግስታዊ ያልሆኑ ድርጅቶችና ሌሎች የማህበረሰብ አደረጃጀቶች የመስሪያ ቦታ ድጋፍ ሊያደርጉ ይችላሉ።
5. የማህበረሰብ እንክብካቤ ጥምረቶች የውስጥ ኦዲት በቀበሌው ፋይናንስ ጽ/ቤት በኩል ሊከናወን ይገባል። በቀበሌ ፋይናንስ የተገኘ የኦዲት ግኝትም ለቀበሌው አስተዳደር ሪፖርት መደረግ አለበት።

6. ዓመታዊ ኦዲት ከቀበሌው የማህበረሰብ እንክብካቤ ጥምረቶች መዋቅር ውጪ በሆነ ሁኔታ በወረዳ የፋይናንስና ኢኮኖሚ ትብብር ቢሮ የሚደረግ ሲሆን የኦዲት ግኝቱም ለማህበረሰብ እንክብካቤ ጥምረቶች ምክር ቤት ሪፖርት መደረግ ይኖርበታል።

# 11. የተጠቃሚዎች መረጃ አስተዳደር

የተጠቃሚዎች መረጃ አስተዳደር የተሰበሰበ የመረጃ ዓይነት፣ የተከማቸ መረጃ፣ የመረጃ ቋትና አስተዳደር እንዲሁም ስለግለሰቦች መብትና ሚስጥር ጠባቂነት የመሳሰሉ ጉዳዮችን ያጠቃልላል።

የተጠቃሚዎች መረጃ አይነት፡- ከሁሉም ተጠቃሚዎች የሚሰበሰብ የመረጃ ዓይነት የሚከተሉትን ያጠቃልላል።

1. መሰረታዊ የማህበራዊና ኢኮኖሚያዊ መረጃ፡- ስም፣ ዕድሜ፣ ጾታ፣ የቤተሰብ ሁኔታ ማለትም የተጠቃሚ ቤተሰብ፣ የትዳር ሁኔታ (ለአዋቂዎች) የገቢ ምንጭ፣ የትምህርት ደረጃ፣ የአኗኗር ዘይቤ፣ የመኖሪያ አድራሻ (ገጠር/ከተማ ከነልዩ መጠሪያ ቦታ፣ ወ.ዘ.ተ) ያጠቃልላል።
2. የተጠቃሚው ፍላጎት ዓይነት፡- ይህ የሕግ ድጋፍ፣ የፋይናስ፣ የቁሳቁስ፣ የማህበራዊና ስነልቦናዊ፣ የጤና፣ የትምህርት፣ የትስስር ድጋፎች ተለይቶ በዝርዝር ማስቀመጥን ያካትታል።
3. የተጠቃሚዎች የሃብት አቅም፡- የተጠቃሚዎችን እምቅ አቅም ለይቶ ማወቅ ለሚከናወኑ ተግባራት እንደ ግብዓት ይጠቅማል።
4. የተጋላጭነት ዓይነት፡- የተጋላጭነት ዓይነትና ደረጃ፣ ስፋት፣ በግለሰብ ወይም በቤተሰብ፣ የተጋላጭነት የቆይታ ጊዜ፣ ተጠቃሚው ተጋላጭነትን ለመከላከል የተጠቀመበት ዘዴን ያጠቃልላል፤ (ሌላም ካለ ይጨመር)
5. የተሰጡ አስተያየቶችና ጥቆማዎች ወይም የዕቅድ ትግበራ ዘዴዎች፡- በተጠቃሚው ወይም የቤተሰብ አባላት፣ በባለሙያዎች ወይም በሌሎች ሰዎች የተሰጡ አስተያየቶች ማለትም ድጋፍ የሚያስፈልግበት ጊዜ፣ የሚፈለገው ድጋፍና የሃብት ዓይነት እንዲሁም ሃብቱ የት እንደሚገኝ በዝርዝር መታወቅ ይኖርበታል።
6. መረጃን ወቅታዊ የማድረግ ስርዓት፡- በትግበራ ወቅት በተጠቃሚው የዕለት ተዕለት ህይወት ላይ የሚከሰቱ ለውጦችን መዝግቦ መያዝ ያስፈልጋል።

የመረጃ ቋት አስተዳደር (Data Storage and Management)፡- የተጠቃሚዎች መረጃ ከፍተኛ ጥንቃቄ በተሞላበት መልኩ መያዝ አለበት። በመረጃ ቋትና አስተዳደር ትግበራ ወቅት የሚከተሉትን ግምት ውስጥ ማስገባት ያስፈልጋል፡-

1. መሰረታዊ መረጃዎችን ወረቀት በመጠቀም በምንጠቀምበት ጊዜ የተጠቃሚዎችን የመረጃ አያያዝ ስርዓት መጠቀም የሚስፈልግ ሲሆን ከተቻለም የኮምፒዩተር የመረጃ ቋት አያያዝ ስርዓት መጠቀም ያስፈልጋል፤
2. የተፈቀደላቸው አካላት ብቻ የተጠቃሚዎችን መረጃ ማግኘት የሚችሉ ሲሆን የተጠቃሚዎችን መረጃ ለህዝብ ማሳወቅ ወይም ለውይይት ግልጽ ማድረግ አስፈላጊ ሆኖ ከተገኘ ሚስጥሩ በተጠበቀ ሁኔታ ማለትም የተጠቃሚዎች ግላዊ ማንነት ሳይገለጽ መረጃውን ለሚፈልግ አካል ብቻ ግልጽ ማድረግ ይቻላል፤
3. የማህረሰብ እንክብካቤ ጥምረቶች ሥራ አስፈጻሚ አባላት ስለተጠቃሚዎች መረጃ አስተዳደር በቂ ዕውቀት ሊኖራቸው ይገባል፤

4. በተጠቃሚው ፍቃደኝነት ላይ ተመስርቶ ካልሆነ በስተቀር የትኛውም የተጠቃሚ መረጃ ሚስጥራዊነቱ የተጠበቀ ነው።

የተጠቃሚዎች የመረጃ ክምችትና አያያዝ የሚከተሉትን ግምት ውስጥ ማስገባት ይኖርበታል፡-

1. መረጃዎች የተሟሉና ግልፅ መሆን አለባቸው፤
2. መረጃው የተያዘበት ቀን፣ መለያና ዝርዝር ሁኔታዎች በትክክል ይሞላሉ፤
3. መረጃውን ያዘጋጀው አካል ስምና ፊርማ ይቀመጣል፤
4. በተቻለ መጠን መረጃዎች በኮምፒዩተር እንዲሰሩ በማድረግ ደህንነቱ አስተማማኝ በሆነ መልኩ በማስቀመጥ (በማከማቸት) የተሳሳቱ የመረጃ አያያዝና አሰራሮችን ማስወገድ ያስፈልጋል።
5. ሰነዶቹ የማህበራዊ እንክብካቤ ጥምረቶች ተግባራት በሚከናወኑበት ጊዜ የሚዘጋጁ ከሆነ የመረጃ ሰነዶቹ በቅደም ተከተል ከመጀመሪያው አንስቶ እስከ ቅርብ ጊዜ ድረስ ያለውን በቁጥር ወይም በፊደል ቅደም ተከተል በማስቀመጥ (ለምሳሌ፡- ሰነድ 1, 2, 3 ወይም ሰነድ ሀ, ለ, ሐ ወዘተ.) በማለት መያዝ ይቻላል።
6. ያልተፈቀደለት ሰው ሚስጥራዊ መረጃዎችን ማየት አይችልም።
7. በኮምፒዩተር ታግዘው የተዘጋጁ ሰነዶች ደህንነታቸው ተጠብቆና በተገቢው ሁኔታ መያዝ አለባቸው።

በተመሳሳይ የተጠቃሚዎች መረጃን ሪፖርት በማዘጋጀትና በመላክ ሂደት የሚከተሉትን ከግምት ውስጥ ማስገባት ይኖርባቸዋል፡-

1. የማህበረሰብ እንክብካቤ ጥምረቶች ወይም ሪፖርቱን እንደ ግብዓት የሚጠቀሙ የመንግስትና ድጋፍ ሰጪ መንግስታዊ ያልሆኑ ድርጅቶች የተዘጋጀውን የሪፖርት መስፈርትና ፎርማት መጠቀም አለባቸው፤
2. ጠቃሚና አስፈላጊ መረጃ ብቻ ሪፖርት ማድረግ፤
3. አስፈላጊውን ጥንቃቄ በማድረግ የግለሰቦችን ሚስጥር ያለፍቃዳቸው ግልጽ ያለማድረግ (ለምሳሌ፡- የቤተሰብ ጥቃትና በደል የመሳሰሉትን)፤
4. ሁልጊዜ የሪፖርቱ ቅጂ በማህበረሰብ እንክብካቤ ጥምረቶች ቢሮ ፋይል ተደርጎ መቀመጥ ይኖርበታል፤
5. ምቹና አስተማማኝ በሆነ መንገድ ብቻ ሪፖርቱን መላክ (ለምሳሌ፡- በፕሪንት ወይም በኤሌክትሮኒክስ)፤
6. በአያንዳንዱ ሰነድ ላይ የሪፖርት ቀን፣ ሪፖርት የሚደረግበት ጊዜ፣ ሪፖርቱን ያዘጋጀው ሰውና ሪፖርቱ ሊደረግለት የሚገባውን አካል ለይቶ ማስቀመጥ፤
7. ሁሉም በተሳኩ ሪፖርቶች ላይ የተሰጡ ግብረ መልሶችን መቀበል፤ የተሰጡ የማሻሻያ ግብረ መልሶችን በዋናው ሪፖርት ላይ ለማካተት ሲባል ስርዝና ድልዝ ሳይደረግ በአባሪነት ማያያዝ፤
8. የሪፖርት ማድረጊያ ጊዜን መከተል፡- በወቅቱ ሪፖርት አለማድረግ ከመንግስትና መንግስታዊ ካልሆኑ ድርጅቶች እንዲሁም ከማህበረሰብ አባላት የሚኖረውን የግንኙነት ሁኔታ ያሻክራል።



## 12. ክትትልና ግምገማ

ክትትልና ግምገማ የማህበረሰብ እንክብካቤ ጥምረቶች አንዱ የውስጥ ተግባር መሆን አለበት። ለምሳሌ፡- በቀበሌ ደረጃ የማህበረሰብ እንክብካቤ ጥምረቶች ክትትል በቀበሌው ጥምረትና በቀበሌው አስተዳደር በጋራ መደረግ ይኖርበታል። የወረዳው ግብረ-ኃይል ብቻ በየሩብ ዓመቱ የማህበረሰብ እንክብካቤ ጥምረቶችን የመቆጣጠርና የማማከር ተግባር ያከናውናል።

በሌላ በኩል የግምገማ ተግባር ከቀበሌው የማህበረሰብ እንክብካቤ ጥምረቶች ውጭ ሆኖ ነገር ግን መዋቅሩ ከጥምረቱ ጋር ተመሳሳይ ወይም ከዛ በላይ በሆነ አካል ይደረጋል።

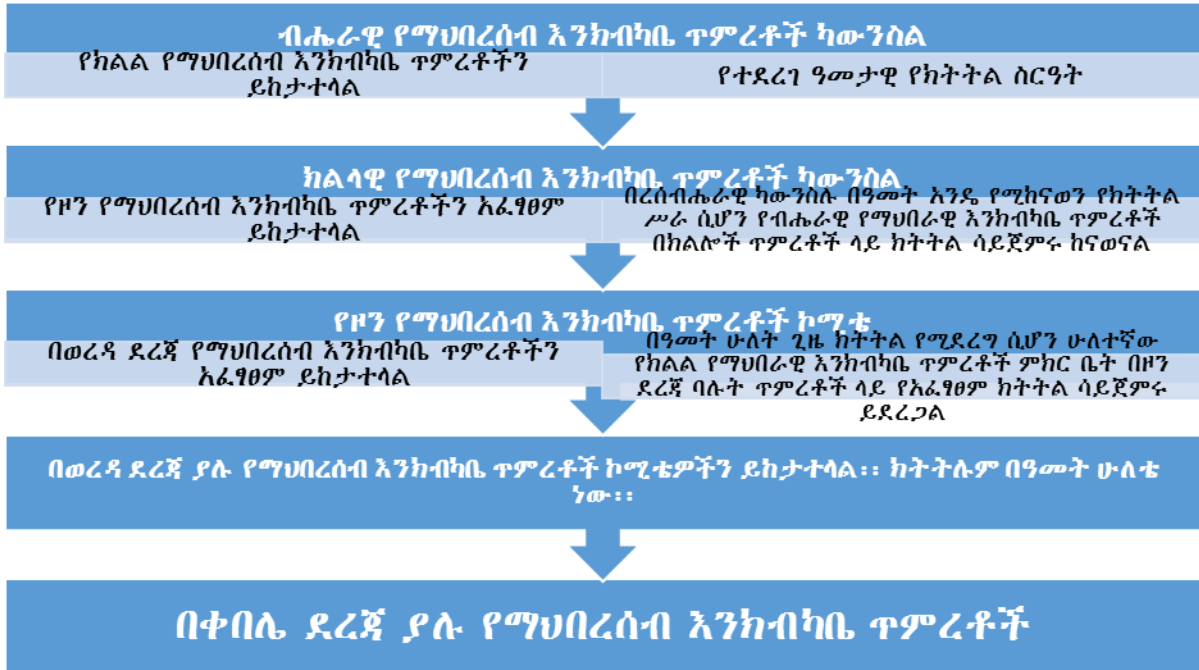
ክትትል፡- የማህበረሰብ እንክብካቤ ጥምረቶች በየጊዜው የሚያከናውኗቸውን የዕለት ተለት ተግባራት መከታተያ መንገድ ማበጀት አለባቸው። የማህበረሰብ እንክብካቤ ጥምረቶች ምን ያህል ተጋላጭ የማህበረሰብ ክፍሎችን ተደራሽ እንዳደረጉ እንዲሁም ስራቸውን ለማከናወን የተጠቀሙት የጊዜ ርዝመት፣ ጉልበትና ሃብት መጠን ለማወቅ የሚያስችል ቀላል የክትትል ስርዓት ማኖር አስፈላጊ ነው። የማህበረሰብ እንክብካቤ ጥምረቶች ያከናወኗቸውን ተግባራት ከዕቅዶቻቸው ጋር በማነፃፀር እንደ ሁኔታው ያስገኙትን አወንታዊ ለውጦች ማስቀጠልና ካለፉት ተግባራት ተሞክሮ በመቀመር ለቀጣይ ስራዎች የሚጠቅም ልምድ መቅሰም አስፈላጊ ነው። ጠንካራ የሆነ የክትትል ስርዓት ተጠያቂነትን ለማስፈን የሚጠቅም ሲሆን በተጨማሪም የማህበረሰብ እንክብካቤ ጥምረቶችን ስራዎችና ሪፖርቶችን ለህብረተሰቡ፣ ለቀበሌ አስተዳደርና ለወረዳ የማህበረሰብ እንክብካቤ ጥምረቶች ግብረ ኃይል ለማጋራት ይጠቅማል። በዋናነት ክትትል ማድረግ፣ መረጃዎችን በቀላሉና ለተጠቃሚው አመቺ በሆነ መልኩ በመሰብሰብ ረጅም ጊዜ እንዳይወስዱ ከማስቻሉም በላይ የተጋላጭ ማህበረሰብ ክፍሎችን ሁኔታዎች ለማሻሻል አወንታዊ አስታዎፅያ ያላቸው መሆኑን መረጋገጥ ነው።

ጠንካራ የክትትል ስርዓት እንዲኖር የማህበረሰብ እንክብካቤ ጥምረቶች የሚከተሉትን ተግባራት መከተል ይኖርባቸዋል፡-

1. ስራዎች ከጅምራቸው አንስቶ ያሳዩትን ለውጦች ለመለካት የሚያስችሉ አመላካቾችን ማዘጋጀት፤
2. ቀላል የክትትል መሳሪያዎችን በማዘጋጀት ወጥ የሆኑ መረጃዎችን ተከታታይነት ባለው ሁኔታ በተለይም በየሶስት ወሩ መሰብሰብ፤
3. የተሰበሰበውን መረጃ ለቀጣይ ዕቅድና ተግባራት መጠቀም፤
4. የተገኘውን የአፈፃፀም ውጤትና ለውጥ ለመለካት አባላት፣ ተጠቃሚዎችና ሌሎች የማህበረሰብ ባለድርሻ አካላትን ማሳተፍ፤
5. ውጤታማ የፋይልና መዝገብ /ሪከርድና ማህደር/ አያያዝ በማዘጋጀት የክትትል መረጃዎች ደህንነታቸው በተጠበቀ ሁኔታ እንዲቀመጡ ማድረግ፤ እንዲሁም አንዳንድ የተጠቃሚውን ስሜት ሊጎዱ የሚችሉ መረጃዎችን ሚስጥራዊነት ማረጋገጥ፤
6. የተገኙ ምርጥ ተሞክሮዎችን መቀመርና ማሰራጨት፤

7. ተግባራትን፣ የተግባራትን አፈጻጸም፣ የተገኙ ለውጦችንና ውጤቶችን በተመለከተ ለሁሉም ባለድርሻ አካላት ማለትም ለቀበሌው የማህበረሰብ ጥምረቶች ምክር ቤት፣ ለተጠቃሚዎች፣ ለቀበሌው አስተዳደርና ለወረዳ የማህበረሰብ እንክብካቤ ጥምረቶች ግብረ ኃይል፣ ወ.ዘ.ተ ሪፖርት ማድረግ።

በተለያዩ ደረጃዎች ያሉ የማህበረሰብ እንክብካቤ ጥምረቶች የክትትል ማዕቀፍ ጽንሰ ሃሳብ እንደሚከተለው በምስል መልክ ቀርቧል።



**ግምገማ:-** በፌዴራል የማህበረሰብ እንክብካቤ ጥምረቶች ተግባራት የአፈፃፀም ግምገማ በተገቢው የጊዜ ልዩነት መደረግ ያለበት ሲሆን ለምሳሌ፡- የተወሰኑ ተግባራት ሲጠናቀቁ ማለትም የብድር አቅርቦት ወይም የገንዘብ ድጋፍ ወይም የተገኙ ለውጦችና ውጤቶችን ለመለካት በየአራት ወይም አምስት ዓመት መደረግ አለበት። የማህበረሰብ እንክብካቤ ጥምረቶች ግምገማ በክልል ደረጃም የሚደረግ ሲሆን ይህም ከክልሉ የማህበረሰብ እንክብካቤ ጥምረቶች አስተባባሪ አካል በተገኘ የገንዘብ ድጋፍ የሚከናወን ይሆናል። የሚደረገው ግምገማም ከማንኛውም አካል ተፅዕኖ ነፃ መሆን አለበት። የፌዴራል የማህበረሰብ እንክብካቤ ጥምረቶች አስተባባሪ አካል አስፈላጊ ሆኖ ሲገኝ በክልል ደረጃ ለሚከናወኑ የማህበረሰብ እንክብካቤ ጥምረቶች ተግባራት ግምገማ ለማከናወን የሚያግዝ የገንዘብ ድጋፍ ያደርጋል።

ወቅቱን የጠበቀ የግምገማ ውጤት ግብረ መልስ መስጠትና በውጤቱ ላይ ከባለድርሻ አካላት ጋር ምክክር ማድረግ በተከታታይነት መደረግ ያለባቸው የግምገማው አካል ናቸው። እንዲህ ዓይነት ወቅቱን የጠበቀ ግብረ መልስና ምክክር በተለያዩ ደረጃዎች ለሚገኙ የማህበረሰብ እንክብካቤ ጥምረቶች ስራ መጠናከር አወንታዊ አስተዋጽኦ ያለው ሲሆን በተጨማሪም ጥምረቶቹ በአባላቶቻቸውና በሁሉም ባለድርሻ አካላት ዘንድ የሚኖራቸውን ግልጽኝነትና ታማኝነት ያጠናክራል። በእያንዳንዱ የማህበረሰብ እንክብካቤ

ጥምረቶች የሚደረገውን ክትትልና ግምገማ በተመለከተ ከሌሎች የማህበረሰብ ጥምረቶች ልምድ የሚቀስሙበት ዘዴ ማበጀት ይኖርባቸዋል። ይህም በወረዳ ደረጃ በሚገኝ የማህበረሰብ እንክብካቤ ጥምረቶች አማካኝነት ሊመቻች ይችላል።